

**Hlásenie poistnej udalosti:**

Infolinka 0800 122 222,  
[www.allianzsp.sk/poistne-udalosti](http://www.allianzsp.sk/poistne-udalosti)

**NONSTOP asistenčná služba:**

Allianz Assistance +421 2 529 33 112

**Právna pomoc:**

Služba dostupná počas pracovných dní 08:00 – 16:00, +421 2 491 01 049

Allianz - Slovenská poisťovňa, a.s.  
Dostojevského rad 4, 815 74 Bratislava  
[www.allianzsp.sk](http://www.allianzsp.sk)  
[allianzsp@allianzsp.sk](mailto:allianzsp@allianzsp.sk)  
Infolinka 0800 122 222

[facebook.com/allianzsk](https://facebook.com/allianzsk)  
[instagram.com/allianzsk](https://instagram.com/allianzsk)  
[linkedin.com/company/allianz-slovenska-poistovna-a-s](https://linkedin.com/company/allianz-slovenska-poistovna-a-s)

14/08/2019



# MOJE AUTO – SPRIEVODCA POISTENÍM

# VITAJTE

**ĎAKUJEME, ŽE STE SI VYBRALI  
ALLIANZ - SLOVENSKÚ POISŤOVŇU  
AKO SPOĽAHLIVÉHO PARTNERA PRE  
POISTENIE VÁŠHO VOZIDLA.**



**V krytí rizika sme ako doma.**

**Ochránime vás a vaše vozidlo  
pred finančnými nákladmi  
súvisiacimi s udalosťami, ktoré  
nemôžete ovplyvniť.**

**Spoľahnite sa na nás a užite  
si potešenie z jazdy. Radi  
budeme vaším dôveryhodným  
partnerom.**

# ĎAKUJEME VÁM ZA DÔVERU

**AK MÁTE ĎALŠIE OTÁZKY ALEBO  
PRIPOMIENKY, KONTAKTUJTE NÁS.**

Radi vám ich zodpovieme:

- na bezplatnej Infolinke  
0800 122 222,
- prostredníctvom [www.allianzsp.sk](http://www.allianzsp.sk),  
časť Kontakty,
- v našich pobočkách,
- u vášho finančného agenta.

# 5. POMÔŽTE NÁM ZLEPŠOVAŤ SA

My v Allianz - Slovenskej poisťovni sa sústreďujeme na poskytovanie prvotriednych služieb našim klientom.

Vaším prípadným požiadavkám sa budeme starostlivo venovať. Našu odpoveď obdržíte čo najskôr spôsobom, ktorý preferujete.



## OBSAH

|  |           |
|--|-----------|
| <b>1. Zoznámte sa s vaším poistením</b>                | <b>4</b>  |
| <b>2. Charakteristika produktu – poistné podmienky</b> | <b>6</b>  |
| 2.1 Čo je predmetom poistenia                          | 7         |
| 2.2 Aké sú všeobecné výluky z poistenia?               | 30        |
| 2.3 Aké všeobecné povinnosti vám vyplývajú z poistenia | 32        |
| 2.4 Stala sa škoda – ako ďalej?                        | 34        |
| 2.5 Najdôležitejšie informácie o vašej poistnej zmluve | 42        |
| 2.6 Vysvetlenie poistných pojmov                       | 48        |
| <b>3. Užitočné rady</b>                                | <b>56</b> |
| <b>4. Odpovede na najčastejšie otázky</b>              | <b>60</b> |
| <b>5. Pomôžte nám zlepšovať sa</b>                     | <b>62</b> |

# 1. ZOZNÁMTE SA S VAŠÍM POISTENÍM



**POISTENIE  
MOTOROVÝCH  
VOZIDIEL MOJE AUTO,  
KTORÉ STE SI VYBRALI,  
POSKYTUJE ROZSAH  
POISTNEJ OCHRANY  
PODĽA VAŠICH  
POŽIADAVIEK.**

**Sprievodca poistením je platný od 15. 02. 2019. Obsahuje všeobecné poistné podmienky poistenia motorových vozidiel, poskytne vám relevantné informácie o tomto produkte a vysvetlí vám všetko, čo potrebujete vedieť.**

Tento Sprievodca poistením:

- podrobne popisuje balíky krytia, čo je a čo nie je poistené,
- informuje o postupe hlásenia poistnej udalosti a vysvetľuje pojmy spojené s poistením,
- poskytuje užitočné rady ako jazdiť bezpečne,
- ponúka odpovede na najčastejšie otázky.

V Sprievodcovi sa my, ako poisťovateľ, prihovárame vám:

- ako poistníkov, ak ste s nami uzatvorili poistnú zmluvu,
- ako poistenému, resp. poistenej osobe, ak sa na vás vzťahuje poistná ochrana, práva a povinnosti.

Sprievodca tvorí neoddeliteľnú súčasť poistnej zmluvy. Preštudujte si prosím pozorne oba dokumenty.

Ak budete mať po prečítaní Sprievodcu akékoľvek otázky, kontaktujte nás. Radi vám ich zodpovieme na bezplatnej Infolinke 0800 122 222 alebo [allianzsp@allianzsp.sk](mailto:allianzsp@allianzsp.sk)

Sme tu pre vás!

## 2. CHARAKTERISTIKA PRODUKTU – POISTNÉ PODMIENKY

**RADI BY SME VÁM PREDSTAVILI KOMPLEXNÉ POISTENIE MOTOROVÉHO VOZIDLA S ROZSAHOM POISTNEJ OCHRANY PODĽA VAŠICH POŽIADAVIEK.**

### 2.1 ČO JE PREDMETOM POISTENIA

V tejto časti nájdete dôležité informácie súvisiace s poistnou ochranou, ktorú poistenie MOJE AUTO poskytuje. Poistenie sa vzťahuje iba na riziká zahrnuté v balíku, pre ktorý ste sa rozhodli. Detaily o vašom balíku nájdete vo vašej poistnej zmluve.

#### PREDMET POISTENIA

Všetko, čo si môžete poistiť:

- zodpovednosť za škodu spôsobenú prevádzkou poisteného vozidla,
- vozidlo uvedené v poistnej zmluve a:
  - doplnková výbava vozidla,
  - dodatočná audio výbava,
  - batožina prevážaná v osobných vozidlách, maximálne však do výšky poistnej sumy uvedenej v poistnej zmluve,
- vodič a osoby prepravované v poistenom vozidle,
- právna pomoc,
- finančná strata,
- asistenčné služby.

## VŠEOBECNÁ CHARAKTERISTIKA PRODUKTU

**Rozsah a územná platnosť poistenia – kde platí moje poistenie?**  
Povinné zmluvné poistenie zodpovednosti za škodu spôsobenú prevádzkou motorového vozidla je platné na území štátov označených v zelenej karte (medzinárodne uznávaný doklad o existencii poistenia zodpovednosti za škodu spôsobenú prevádzkou motorového vozidla).

Viac informácií na  
[www.skp.sk/#xl\\_xr\\_page\\_zelenakarta](http://www.skp.sk/#xl_xr_page_zelenakarta)

Územný rozsah pre asistenčné služby je definovaný geografickým územím Európy, vrátane európskej časti Turecka a gréckej časti Cypru, s výnimkou Bieloruska, Ukrajiny a Moldavska.

Zvyšné poistenia zahrnuté v balíku sa vzťahujú na škody, ktoré vznikli na geografickom území Európy.  
V poistnej zmluve si môžete dohodnúť aj iné teritoriálne krytie.



# ZOZNAM POISTNÝCH BALÍKOV, KTORÉ SI MÔŽETE ZVOLÍŤ

Poistnú ochranu v poistení MOJE AUTO vám ponúkame v 4 balíkoch:

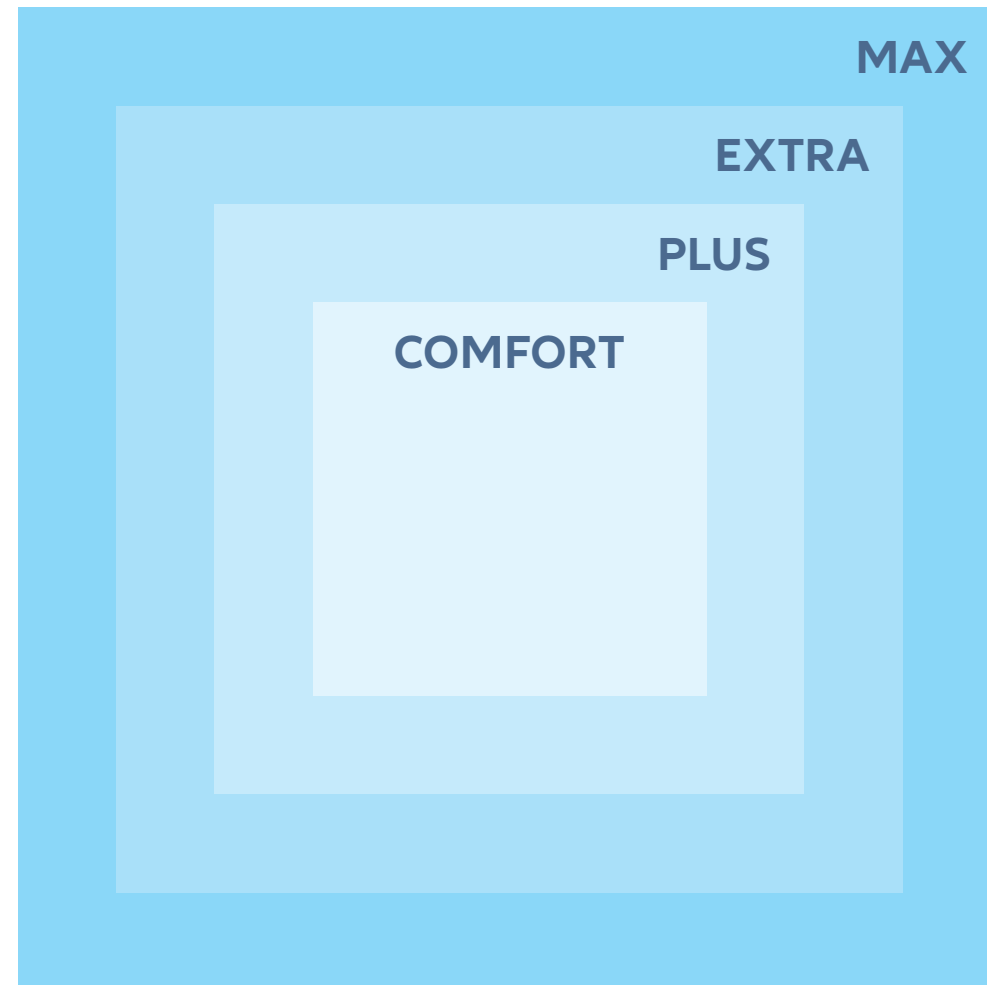
- Balík COMFORT so základným krytím,
- Balík PLUS s rozšíreným krytím,
- Balík EXTRA s komplexným krytím,
- Balík MAX s najširším krytím.

V nasledujúcej časti uvádzame prípady, kedy vám vyplatíme poistné plnenie v závislosti od balíka, pre ktorý ste sa rozhodli v poistení MOJE AUTO.

Pozrite si prosím aj zoznam situácií, na ktoré sa vzťahujú všeobecné výluky z poistenia.

V týchto prípadoch vám nevyplatíme poistné plnenie.

**PONÚKAME VÁM 4  
BALÍKY POISTNEJ  
OCHRANY**



# TABUĽKA KRYTIA

| PONÚKANÉ KRYTIE                      | COMFORT | PLUS | EXTRA | MAX | POPIS KRYTIA  |
|--------------------------------------|---------|------|-------|-----|---|
| <b>POVINNÉ ZMLUVNÉ POISTENIE</b>     | ✓       | ✓    | ✓     | ✓   | Povinné zmluvné poistenie (PZP) vás chráni pred finančnými následkami, ak spôsobíte škodu niekomu inému v súvislosti s prevádzkou poisteného vozidla.   |
| <b>PRÁVNA POMOC</b>                  | ✓       | ✓    | ✓     | ✓   | Telefonická právna rada (asistenčná služba poskytovaná telefonicky počas pracovných dní v čase od 8:00 do 16:00).   |
| <b>ASISTENČNÉ SLUŽBY (ZÁKLADNÉ)</b>  | ✓       | ✓    | ✓     | ✓   | Základné asistenčné služby (oprava na mieste a odťah vozidla, preprava osôb, poskytovanie informácií) v prípade poruchy, poškodenia alebo zničenia vozidla.   |
| <b>ÚRAZOVÉ POISTENIE (ZÁKLADNÉ)</b>  | ✓       | ✓    | ✓     | ✓   | Kryje úraz vodiča, ak je účastníkom dopravnej nehody.   |
| <b>ŽIVEL</b>                         |         | ✓    | ✓     | ✓   | Kryje škody v dôsledku živelných udalostí (povodeň, záplava, víchrica, hurikán, zemetrasenie, zosuv pôdy, atmosférické zrážky, krupobitie, úder blesku, snehová lavína, ťarcha snehu alebo ľadu).   |
| <b>POŽIAR, EXPLÓZIA, IMPLÓZIA</b>    |         | ✓    | ✓     | ✓   | Kryje škody v dôsledku požiaru, explózie alebo implózie.  |
| <b>ZRÁŽKA SO ZVIERAŤOM</b>           |         | ✓    | ✓     | ✓   | Kryje škody spôsobené zrážkou so zvieratom.   |
| <b>ASISTENČNÉ SLUŽBY (ROZŠÍRENÉ)</b> |         | ✓    | ✓     | ✓   | Rozšírené asistenčné služby (oprava na mieste a odťah vozidla, preprava osôb, poskytovanie informácií, náhradné vozidlo, náklady na ubytovanie alebo návrat do miesta bydliska, návrat po nájdené vozidlo, prepravu telesných pozostatkov, odstránenie zvyškov vozidla) v prípade poruchy, poškodenia alebo zničenia vozidla. |
| <b>ÚRAZOVÉ POISTENIE (ROZŠÍRENÉ)</b> |         | ✓    | ✓     | ✓   | Kryje úraz vodiča a všetkých prepravovaných osôb, ak sú účastníkmi dopravnej nehody.  |
| <b>ODCUDZENIE</b>                    |         |      | ✓     | ✓   | Kryje krádež vozidla.   |
| <b>VANDALIZMUS</b>                   |         |      | ✓     | ✓   | Kryje škody v dôsledku vandalizmu.  |
| <b>ZASKLENIE VOZIDLA</b>             |         |      | ✓     | ✓   | Kryje poškodenie alebo zničenie sklenených častí vozidla.   |
| <b>HAVÁRIA</b>                       |         |      |       | ✓   | Kryje škody na poistenom vozidle v dôsledku havárie.  |
| <b>FINANČNÁ STRATA</b>               |         |      |       | ✓   | V prípade krádeže alebo totálnej škody kryje vozidlo vo výške hodnoty nového vozidla. Platí pre vozidlá nie staršie ako 6 mesiacov po dobu maximálne 24 mesiacov od začiatku poistenia.   |

Úplný popis krytia nájdete v ďalších častiach tohto dokumentu.



**PZP****Čo je poistené?**

Zodpovednosť za škodu spôsobenú prevádzkou poisteného vozidla.

Povinné zmluvné poistenie zodpovednosti za škodu spôsobenú prevádzkou motorového vozidla (ďalej len „PZP“) vás chráni pred finančnými následkami, ak spôsobíte škodu niekomu inému v súvislosti s prevádzkou poisteného vozidla.

Na toto poistenie sa vzťahuje zákon č. 381/2001 Z.z. o povinnom zmluvnom poistení zodpovednosti za škodu spôsobenú prevádzkou motorového vozidla a v znení a doplnení niektorých zákonov (ďalej len „zákon“).

Poistnú zmluvu musí podľa zákona uzatvoriť každý držiteľ, vlastník alebo prevádzkovateľ vozidla.

Zaplatíme náhradu škody, ktorá bola spôsobená inému subjektu alebo osobe prevádzkou poisteného vozidla a pri ktorej dôjde k:

- poškodeniu zdravia alebo usmrteniu do limitu poistného plnenia uvedeného v poistnej zmluve (bez ohľadu na počet zranených, resp. usmrtených),
- poškodeniu iného vozidla, poškodeniu, zničeniu alebo strate veci, ušlému zisku, vzniku nákladov spojených s právnym zastúpením do limitu poistného plnenia uvedeného v poistnej zmluve (bez ohľadu na počet poškodených).

**Čo nie je poistené?**

Škody, ktoré vznikli:

- vodičovi poisteného vozidla, jeho manželovi/manželke alebo osobám, ktoré s ním žili v čase vzniku škody v spoločnej domácnosti,
- držiteľovi, vlastníkovi alebo prevádzkovateľovi poisteného vozidla,
- pretekárovi alebo súťažiacemu účastníkovi, držiteľovi, vlastníkovi alebo prevádzkovateľovi poisteného vozidla použitého pri motoristických pretekoch a súťažiach alebo pri právnych jazdách k nim,
- prevádzkou motorového vozidla pri teroristickom čine alebo vojnej udalosti.

Ďalšie výluky z poistenia sú definované v zákone.

Ak je súčet nárokov viacerých poškodených vyšší ako limit poistného plnenia, každému z nich sa plnenie znižuje v pomere dohodnutého limitu poistného plnenia k súčtu nárokov všetkých poškodených.

Môžeme od vás alebo od vodiča žiadať náhradu časti vyplateného poistného plnenia, v odôvodnených prípadoch aj náhradu celého poistného plnenia.

Ide najmä o nasledujúce prípady:

- škody spôsobené vodičom, ktorý v čase poistnej udalosti viedol vozidlo pod vplyvom alkoholu, návykových látok, liekov alebo sa bezdôvodne

- odmietol podrobiť skúške, resp. vyšetreniu na zistenie ich požitia,
- úmyselné konanie alebo hrubá neobanlivosť osoby, ktorá bola poverená vedením vozidla,
- škody spôsobené vodičom, ktorý v čase poistnej udalosti viedol vozidlo bez predpísaného vodičského oprávnenia alebo v čase zákazu činnosti viesť motorové vozidlo uloženého súdom alebo iným príslušným orgánom,
- omeškanie s platením poistného v čase vzniku škody,
- ak dopravná nehoda, ktorá mala byť podľa osobitného predpisu nahlásená polícii, nebola nahlásená,
- ak nám poistná udalosť nebola vôbec nahlásená alebo bola nahlásená oneskorene (po lehote 15 dní od jej vzniku, ak k škode došlo na území SR, resp. 30 dní od jej vzniku, ak k škode došlo v zahraničí),
- prevádzka vozidla, ktoré nemalo platné slovenské osvedčenie, resp. slovenské evidenčné číslo,
- prevádzka vozidla, ktoré nebolo spôsobilé na premávku na pozemných komunikáciách, resp. nemalo platnú technickú kontrolu a tento stav mal podstatný vplyv na vznik škodovej udalosti.

Ďalšie prípady sú uvedené v zákone: [www.slov-lex.sk/pravne-predpisy/SK/ZZ/2001/381/](http://www.slov-lex.sk/pravne-predpisy/SK/ZZ/2001/381/)

**PRÁVNA POMOC****Čo je poistené?**

Vodič poisteného vozidla pre prípad dopravnej nehody.

Na vyžiadanie bude poskytnutá telefonická právna rada (asistenčná služba poskytovaná telefonicky), ak dôjde k:

- trestnému, priestupkovému alebo správnenému konaniu v prípade dopravnej nehody poisteného vozidla,
- zadržaniu, odobratiu alebo znovu-nadobudnutiu vodičského preukazu v prípade dopravnej nehody poisteného vozidla.

Služba je dostupná len počas pracovných dní v čase od 08:00 do 16:00 na +421 2 491 01 049.

Okrem toho vám v rámci tejto služby poskytneme poradenstvo, informácie o právnych predpisoch a právnom zastúpení v prípade dopravnej nehody. Túto službu môžete využiť aj vtedy, ak predávate alebo kupujete vozidlo v Slovenskej republike.

**Čo nie je poistené?**

Táto asistenčná služba sa nevzťahuje na prípady spojené:

- s mediáciou, daňami, pokutami a súdnymi poplatkami,
- s ochranou záujmov v súvislosti s vojnou a terorizmom,
- s úmyselným trestným činom,
- so spormi medzi vami a nami.

## ASISTENČNÉ SLUŽBY (ZÁKLADNÉ)

### Čo je poistené?

V rámci Asistenčných služieb (základných) vám poskytneme:

- opravu vozidla na mieste udalosti,
- odťah vozidla,
- prepravu osôb,
- informácie.

### Oprava na mieste udalosti a odťah vozidla

Ak má vaše vozidlo poruchu, je poškodené alebo zničené a nemôžete ho ďalej používať na prepravu v súlade s ustanoveniami Zákona o cestnej preprave, poskytneme vám:

- opravu na mieste udalosti - zorganizujeme a uhradíme skutočné náklady na príchod a odchod vozidla asistenčnej služby a 1 hodinu práce, ak je možné vozidlo opraviť tak, aby ste mohli pokračovať v jazde,
- odťah vozidla
  - ak vaše vozidlo nie je možné opraviť tak, aby ste mohli pokračovať v jazde; zorganizujeme a uhradíme skutočné náklady na odťah vozidla do najbližšieho nami určeného servisu, vrátane nákladov na manipuláciu s vozidlom pri jeho vyslobodzovaní, nakladaní alebo vykladaní,
  - ak vaše vozidlo nie je možné odťahnúť priamo do nami určeného servisu, zorganizujeme a uhradíme skutočné náklady na odťah vozidla na strážené parkovisko a čo

najskorší odťah vozidla z parkoviska do nami určeného servisu.

### Preprava osôb

Ak nemôžete pokračovať v jazde v dôsledku:

- poruchy, poškodenia alebo zničenia vozidla,
- vandalizmu,
- defektu,
- načerpania nesprávneho paliva alebo nedostatku paliva,
- vymknutia sa z vozidla alebo neschopnosti odomknúť vozidlo v prípade straty, poškodenia kľúča alebo iného zariadenia používaného na odomykanie a štartovanie vozidla,
- krádeže súčastí alebo zariadenia vozidla,

zorganizujeme a uhradíme skutočné náklady na spoločnú prepravu vodiča a prepravovaných osôb z miesta nehody (vzniku poistnej udalosti) kamkoľvek do maximálnej vzdialenosti 50 km.

Na prepravu môžete použiť vlak, autobus alebo taxík.

### Poskytovanie informácií

Môžete nám kedykoľvek zavolať a požiadať o informácie z nasledujúcich oblastí (a to aj v prípade, ak nepotrebuje pre vaše vozidlo žiadne asistenčné služby):

- podmienky na cestách,
- servisy a požičovne áut,
- čerpacie stanice a pneuservisy.

Ak vznikla poistná udalosť poskytneme vám:

- informácie ako postupovať v prípade nehody a ako vyplniť „Správu o nehode“,
- telefónne čísla najbližších servisov a informácie o možnostiach opravy vozidla; toto platí v prípade, ak podľa tohto Sprievodcu nemáte nárok na využitie odťahu vozidla do nami určeného servisu,
- možnosti požičania náhradného vozidla.

**Naše služby môžete počas doby poistenia využiť kedykoľvek. Jedinou výnimkou je vybitá batéria. Našu pomoc môžete v tomto prípade využiť maximálne 2 x počas jedného poistného obdobia.**

### Čo nie je poistené?

Okrem Všeobecných výluk uvedených v časti 2.2 „Aké sú všeobecné výluky z poistenia?“ v rámci Asistenčných služieb (základných) nekryjeme:

- náklady na materiál a náhradné diely použité pri oprave vozidla, diagnostike a oprave vozidla v servise,
- náklady na parkovanie, s výnimkou prípadu, kedy sme zorganizovali prevoz na strážené parkovisko,
- náklady na palivo, cestnú daň (poplatky), technickú obhliadku vozidla (s výnimkou nutnej obhliadky v prípade opravy na mieste vzniku poruchy/nehody), prevoz kompu, clo, pokuty

- a penále za porušenie dopravných predpisov prislúchajúce poistenému,
- náklady, ktoré neboli nami vopred odsúhlasené s výnimkou prípadov opravy na mieste alebo odťahu vozidla, pokiaľ vodič preukáže, že sa z objektívnych dôvodov nemohol s nami skontaktovať,
- náklady vzniknuté na tovare a veciach prepravovaných poisteným vozidlom,
- stratu príjmu vodiča, prepravovaných osôb,
- škody na zdraví,
- škody vzniknuté v dôsledku sebaopoškodenia alebo samovraždy vodiča,
- estetický nedostatok (napr. poškriabanie, zárez, prasklina), ktorý neznižuje ani neobmedzuje funkčnosť vozidla,
- škody vzniknuté v dôsledku zanedbanej údržby na vozidle,
- škody, ktoré už boli predmetom poskytnutia asistenčných služieb, resp. pri ktorých sme vás vyzvali k odstráneniu príčin ich vzniku,
- škody spôsobené osobám prepravovaným za úplatu,
- škody súvisiace s prekládkou a prepravou nákladu.

Ďalšie výluky z poistenia sú definované v zákone.

## ASISTENČNÉ SLUŽBY (ZÁKLADNÉ)

## VZNIKNUTÁ SITUÁCIA

| NAŠE SLUŽBY                          | PORUCHA | NEHODA/POŽIAR/<br>ŽIVELNÁ<br>UDALOSŤ | ROZBITIE<br>ČELNÉHO<br>SKLA | VANDALIZMUS | KRÁDEŽ<br>VOZIDLA | KRÁDEŽ SÚČASTÍ/<br>ZARIADENIA<br>VOZIDLA | DEFEKT | NEDOSTATOK<br>PALIVA | NAČERPANIE<br>NESPRAVNEHO<br>PALIVA | STRATENÉ/<br>NEFUNKČNÉ<br>KLÚČE |
|--------------------------------------|---------|--------------------------------------|-----------------------------|-------------|-------------------|--|--------|----------------------|-------------------------------------|---------------------------------|
| OPRAVA NA<br>MIESTE<br>MAX. 1 HODINA | ✓       | ✓                                    | ✓                           |             |                   |  |        |                      |                                     |                                 |
| ODŤAH VOZIDLA                        | ✓       | ✓                                    | ✓                           |             |                   |  |        |                      |                                     |                                 |
| PREPRAVA OSÔB<br>DO 50 KM            | ✓       | ✓                                    | ✓                           | ✓           | ✓                 | ✓  | ✓      | ✓                    | ✓                                   | ✓                               |
| POSKYTOVANIE<br>INFORMÁCIÍ           | ✓       | ✓                                    | ✓                           | ✓           | ✓                 | ✓  | ✓      | ✓                    | ✓                                   | ✓                               |

Bližšie informácie o ponúkanom krytí nájdete v časti „Asistenčné služby (základné)“.

## ÚRAZOVÉ POISTENIE (ZÁKLADNÉ)

## Čo je poistené?

Poistenie sa vzťahuje na úraz vodiča poisteného vozidla, ak je účastníkom dopravnej nehody a:

- vedie poistené vozidlo,
- nastupuje alebo vystupuje z poisteného vozidla,
- nakladá alebo vykladá predmety z poisteného vozidla,
- zastavil a opravuje poistené vozidlo.

Výška plnení, ktoré uhradíme v nasledujúcich prípadoch:

- smrť následkom úrazu – plníme vo výške poistnej sumy uvedenej v poistnej zmluve,
- trvalé následky v dôsledku úrazu v rozsahu 70 % a viac – plníme do výšky poistnej sumy uvedenej v poistnej zmluve.

## Čo nie je poistené?

- úraz alebo smrť v dôsledku úrazu súvisiace so samovraždou, pokusom o samovraždu alebo sebapoškodzovaním
- úraz alebo smrť v dôsledku úrazu počas alebo následkom aktívnej účasti na protiprávnych alebo násilných činoch a nepokojoch
- zdravotné postihnutie alebo smrť nesúvisiace s poisteným úrazom

- poistné udalosti, ku ktorým došlo počas doby, kedy poistené vozidlo nemalo platnú technickú kontrolu alebo nebolo spôsobilé na premávku na pozemných komunikáciách
- smrť alebo poškodenie zdravia osôb prepravovaných v poistenom vozidle

Balík s rozšíreným krytím PLUS zahŕňa okrem balíka COMFORT aj tieto zložky.

## ŽIVEL

### Čo je poistené?

Škody v dôsledku živelných udalostí:

- povodeň, záplava, mechanické poškodenie vozidla v dôsledku pôsobenia vody, predmetov, ktoré prúd vody unáša (aj ak bolo vozidlo odstavené alebo zaparkované v lokalite, kde došlo k zaplaveniu),
- víchrica, hurikán,
- zemetrasenie, zosuv pôdy,
- atmosférické zrážky, krupobitie, úder blesku,
- snehová lavína, ťarcha snehu, ľadu.

### Čo nie je poistené?

Škody v dôsledku:

- znečisteného životného prostredia,
- toho, že na vozidle bola otvorená, rozložená alebo demontovaná tá časť, ktorá by zabránila vzniku škody alebo zmenšeniu jej následkov (napr. okná, dvere, kapota, kufor).

## POŽIAR, EXPLÓZIA, IMPLÓZIA

### Čo je poistené?

Škody v dôsledku požiaru, explózie, implózie.

### Čo nie je poistené?

Ak škody v dôsledku požiaru, explózie, implózie boli spôsobené činnosťou oprávneného užívateľa vozidla, resp. osôb, ktoré s ním žili v čase vzniku škody v spoločnej domácnosti.

## ZRÁŽKA SO ZVIERAŤOM

### Čo je poistené?

Poškodenie alebo zničenie poisteného vozidla v dôsledku zrážky s domácim alebo voľne žijúcim zvierateľom.

### Čo nie je poistené?

Poškodenie v interiéri vozidla, v motorevej časti vozidla alebo v batožinovom priestore vozidla, ak súčasne nedošlo k inému poškodeniu vozidla. Neposkytneme plnenie v prípade, ak nám nebola predložená policajná správa, resp. udalosť nebola políciou vyšetrovaná v prípade, ak došlo k poškodeniu cudzieho majetku.

## ASISTENČNÉ SLUŽBY (ROZŠÍRENÉ)

### Čo je poistené?

V rámci Asistenčných služieb (rozšírených) vám poskytneme:

- opravu vozidla na mieste udalosti,
- odťah vozidla,
- náhradné vozidlo,
- náklady na ubytovanie alebo zabezpečíme váš návrat do miesta bydliska,
- prepravu osôb,
- informácie,
- výmenu pneumatiky na mieste udalosti v prípade defektu,
- doručenie paliva,
- návrat po nájdené vozidlo,
- prepravu telesných pozostatkov,
- odstránenie zvyškov vozidla.

**Oprava na mieste udalosti, odťah vozidla, poskytnutie náhradného vozidla, náklady na ubytovanie alebo**

**zabezpečenie návratu do miesta bydliska**

Ak sa vozidlo stalo nepojazdné v dôsledku:

- poruchy, poškodenia alebo zničenia vozidla,
- vandalizmu,
- defektu,
- načerpania nesprávneho paliva alebo jeho nedostatku,
- vymknutia sa z vozidla alebo neschopnosti odomknúť vozidlo v prípade straty, poškodenia kľúča alebo iného zariadenia používaného na odomkykanie a štartovanie vozidla,
- krádeže súčastí, resp. zariadenia vozidla

a nemôže sa ďalej používať vo verejnej cestnej doprave v súlade so Zákonom o cestnej premávke, zabezpečíme vám:

- opravu na mieste udalosti - zorganizujeme a uhradíme skutočné náklady na príchod a odchod vozidla asistenčnej služby a 1 hodinu práce na opravu vášho vozidla, ak je vozidlo potrebné spojaziť,
- odťah vozidla
  - ak vaše vozidlo nie je možné spojaziť, zorganizujeme a uhradíme skutočné náklady na odťah vozidla do najbližšieho nami určeného servisu vrátane nákladov na manipuláciu s vozidlom pri jeho vyslobodzovaní, nakladaní alebo vykladaní alebo na miesto, ktoré určíte, maximálne však do vzdialenosti 150 km od miesta, kde sa nepojazdné vozidlo nachádza,
  - ak vaše vozidlo nie je možné odťahnúť priamo do nami určeného

servisu, zorganizujeme a uhradíme skutočné náklady na odťah vozidla na strážené parkovisko a čo najskoršiu odťah vozidla z parkoviska do nami určeného servisu.

Ak vaše vozidlo nie je možné spojaziť ešte v ten deň, s výnimkou situácie defektu a nedostatku paliva, na vašu žiadosť vám zabezpečíme:

- náhradné vozidlo
  - zorganizujeme a uhradíme skutočné náklady na požičanie o triedu nižšieho náhradného vozidla ako je trieda poisteného vozidla, maximálne však vozidla strednej triedy (pre tieto účely je takým vozidlom napr. Volkswagen Golf, Ford Focus, Seat Leon, Honda Civic),
  - v prípade poruchy, načerpania nesprávneho paliva, vymknutia sa, straty, poškodenia kľúča alebo iného zariadenia používaného na odomkykanie a štartovanie vozidla, môžete využiť náhradné vozidlo po dobu opravy vášho vozidla v servise, do ktorého sme vozidlo odtiahli, maximálne počas 4 kalendárnych dní a maximálne 2 x za poistné obdobie,
  - v prípade poškodenia, zničenia vozidla, vandalizmu alebo odcudzenia (ak nám predložíte policajnú správu), môžete využiť náhradné vozidlo po dobu opravy vášho vozidla v servise, do ktorého sme vozidlo odtiahli alebo do doby nájdenia odcudzeného vozidla, maximálne počas 6 kalendárnych dní,
  - zorganizujeme a uhradíme náklady

- na pristavenie alebo vyzdvihnutie náhradného vozidla, ak je miesto vyzdvihnutia do 50 km od miesta, kde ste zanechali svoje poistené vozidlo,
- zabezpečíme zmluvu o zapožičaní vozidla, ktorú budete podpisovať priamo s autopožičovňou, pričom prenájom náhradného vozidla sa riadi podmienkami danej autopožičovne.
- náklady na ubytovanie - zorganizujeme a uhradíme skutočné náklady na ubytovanie vodiča a prepravovaných osôb po dobu opravy vozidla v trojhviezdičkovom hoteli maximálne na 3 noci/75 EUR/osoba/noc, ak:
  - sa vozidlo stalo nepojazdným viac ako 50 km od vášho (t. j. vlastníka, resp. prevádzkovateľa vozidla) bydliska,
  - sme odťah vášho vozidla zorganizovali my,
  - doba opravy presiahne 24 hodín podľa informácií z nami určeného servisu,
  - vozidlo bolo odcudzené.
- návrat do miesta bydliska - zorganizujeme a uhradíme skutočné náklady na prepravu vodiča (t. j. vlastníka, prevádzkovateľa vozidla) a prepravovaných osôb do miesta bydliska. Prepravu môžeme zorganizovať vlakom (1. trieda) alebo autobusom. Ak je miesto bydliska vzdialené viac ako 750 km, môžeme prepravu zorganizovať lietadlom (ekonomická trieda). Túto službu môžete využiť, ak:
  - sme odťah vášho vozidla

zorganizovali my,

- doba opravy presiahne 24 hodín podľa informácií z nami určeného servisu,
- vozidlo bolo odcudzené.

Môžete využiť buď ubytovanie v hoteli alebo prepravu do miesta bydliska. Tieto služby nie je možné kombinovať.

### Preprava osôb

Ak nemôžete pokračovať v jazde v dôsledku akejkoľvek nami krytej udalosti, zorganizujeme a uhradíme náklady na spoločnú prepravu vodiča a prepravovaných osôb z miesta nehody (vzniku poistnej udalosti) kamkoľvek do maximálnej vzdialenosti 100 km. Na prepravu môžete použiť vlak, autobus alebo taxík.

### Poskytovanie informácií

Môžete nám kedykoľvek zavolať a požiadať o informácie z nasledujúcich oblastí (a to aj v prípade, ak nepotrebuje pre vaše vozidlo žiadne asistenčné služby):

- podmienky na cestách,
- servisy a požičovne áut,
- čerpacie stanice a pneuservisy,
- rezervácie leteniek alebo vlakových lístkov,
- rezervácie hotelov, konferenčných miestností,
- objednávky taxíka.

Ak vznikla poistná udalosť poskytneme vám:

- informácie ako postupovať v prípade nehody a ako vyplniť „Správu o nehode“,

- telefónne čísla najbližších servisov a informácie o možnostiach opravy vozidla; toto platí v prípade, ak podľa tohto Sprievodcu nemáte nárok na využitie odťahu vozidla do nami určeného servisu,
- možnosti požičania náhradného vozidla.

### Výmena pneumatiky

Ak počas jazdy dostanete defekt na jednom kolese, zorganizujeme a uhradíme skutočné náklady na výmenu pneumatiky na mieste vzniku udalosti. Použijeme náhradnú pneumatiku, ktorú máte v štandardnej výbave vozidla. Ak dostanete defekt na viac ako jednom kolese, resp. nemáte vo vašom vozidle funkčnú náhradnú pneumatiku, zorganizujeme a uhradíme náklady na odťah vozidla do najbližšieho nami určeného servisu, resp. nami určeného pneuservisu alebo na miesto, ktoré určíte, maximálne však do vzdialenosti 150 km od miesta defektu.

### Doručenie paliva, ak sa minie v priebehu jazdy

Zorganizujeme a uhradíme náklady na doručenie paliva v množstve dostatočnom na dojazd k najbližšej čerpacjej stanici. Náklady na palivo hradíte vy.

### Návrat po nájdené vozidlo

Ak sa vaše vozidlo po krádeži nájde, zorganizujeme a uhradíme skutočné náklady na cestu vás, ako vlastníka vozidla alebo vami poverenej osoby, vlakom (1. trieda), autobusom a ak je

vzdialenosť viac ako 750 km lietadlom (ekonomická trieda).

### Preprava telesných pozostatkov

Ak vodič, resp. prepravovaná osoba zomrie v dôsledku dopravnej nehody, zorganizujeme a uhradíme náklady na prepravu telesných pozostatkov (v truhle, urne) do zvolenej pohrebnej služby na území Slovenskej republiky.

### Odstránenie zvyškov vozidla

V prípade totálnej škody na vozidle v dôsledku poškodenia, zničenia vozidla, resp. vandalizmu vám poskytneme plnenie za náklady na odstránenie zvyškov vozidla, ktoré ste uhradili až do sumy 125 EUR. Predložte nám písomnú žiadosť a priložte faktúru za zaplatené služby.

Naše služby môžete počas doby poistenia využiť kedykoľvek. **Výnimkami sú vybitá batéria**, kedy našu pomoc môžete využiť maximálne 2 x počas jedného poistného obdobia a **náhradné vozidlo**, ktoré môžete využiť v zmysle podmienok popísaných vyššie.

### Čo nie je poistené?

Okrem prípadov uvedených v základnom balíku, rozšírený balík nekryje ani:

- náklady na zakúpenie, resp. výmenu kľúča alebo iného zariadenia na štartovanie a odomýkanie vozidla,
- náklady na zakúpenie nových pneumatík a bezpečnostných pásov,
- hotelové náklady okrem nákladov na ubytovanie.

## ASISTENČNÉ SLUŽBY (ROZŠÍRENÉ)

## VZNIKNUTÁ SITUÁCIA

| NAŠE SLUŽBY                               | PORUCHA            | NEHODA/POŽIAR/<br>ŽIVELNÁ<br>UDALOSŤ | ROZBITIE<br>ČELNÉHO<br>SKLA | VANDALIZMUS | KRÁDEŽ<br>VOZIDLA | KRÁDEŽ SÚČASTÍ/<br>ZARIADENIA<br>VOZIDLA | DEFEKT         | NEDOSTATOK<br>PALIVA | NAČERPANIE<br>NESPRÁVNEHO<br>PALIVA | STRATENÉ/<br>NEFUNKČNÉ<br>KĹÚČE |
|---|--------------------|--------------------------------------|-----------------------------|-------------|-------------------|--|----------------|----------------------|-------------------------------------|---------------------------------|
| OPRAVA NA MIESTE<br>MAX. 1 HODINA         | ✓                  | ✓                                    | ✓                           | ✓           |                   | ✓  | ✓ <sup>1</sup> | ✓ <sup>2</sup>       | ✓                                   | ✓                               |
| ODŤAH VOZIDLA                             | ✓                  | ✓                                    | ✓                           | ✓           |                   | ✓  | ✓              | ✓                    | ✓                                   | ✓                               |
| NÁHRADNÉ<br>VOZIDLO                       | 4 dni/2 x<br>ročne | 6 dní                                | 6 dní                       | 6 dní       | 6 dní             | 6 dní                                    |                |                      | 4 dni/2 x<br>ročne                  | 4 dni/2 x<br>ročne              |
| NÁKLADY NA<br>UBYTOVANIE <sup>3</sup>     | ✓                  | ✓                                    | ✓                           | ✓           | ✓                 | ✓  |                |                      | ✓                                   | ✓                               |
| NÁVRAT DO<br>MIESTA BYDLISKA <sup>3</sup> | ✓                  | ✓                                    | ✓                           | ✓           | ✓                 | ✓  |                |                      | ✓                                   | ✓                               |
| PREPRAVA OSÔB<br>DO 100 KM                | ✓                  | ✓                                    | ✓                           | ✓           | ✓                 | ✓  | ✓              | ✓                    | ✓                                   | ✓                               |
| POSKYTOVANIE<br>INFORMÁCIÍ                | ✓                  | ✓                                    | ✓                           | ✓           | ✓                 | ✓  | ✓              | ✓                    | ✓                                   | ✓                               |
| NÁVRAT PO<br>NÁJDENÉ VOZIDLO              |                    |                                      |                             |             | ✓                 |  |                |                      |                                     |                                 |
| PREPRAVA<br>TELESNÝCH<br>POZOSTATKOV      |                    | ✓                                    |                             |             |                   |  |                |                      |                                     |                                 |
| ODSTRÁNENIE<br>ZVÝŠKOV VOZIDLA            |                    | 125 EUR                              |                             | 125 EUR     |                   |  |                |                      |                                     |                                 |

Bližšie informácie o ponúkanom krytí nájdete v časti „Asistenčné služby (rozšírené)“.

<sup>1</sup> Bližšie informácie nájdete v časti „Výmena pneumatiky“.

<sup>2</sup> Bližšie informácie nájdete v časti „Doručenie paliva, ak sa minie v priebehu jazdy“.

<sup>3</sup> Služby nie je možné kombinovať.

## ÚRAZOVÉ POISTENIE (ROZŠÍRENÉ)

### Čo je poistené?

Rozšírené úrazové poistenie vám poskytne rovnakú ochranu ako základné úrazové poistenie do výšky poistnej sumy uvedenej v zmluve. Rozdiel je v tom, že krytie sa navyše vzťahuje aj na všetky prepravované osoby. V prípade invalidity alebo smrti sa poistná ochrana rovnako vzťahuje aj na prepravované osoby.

Navyše limity poistného plnenia pre vodiča a prepravované osoby sú v tomto balíku dvojnásobné v porovnaní s balíkom základného krytia COMFORT.

### Čo nie je poistené?

- samovražda, pokus o samovraždu alebo sebapoškodzovanie
- aktívna účasť na protiprávnych alebo násilných činoch a nepokojoch
- zdravotné postihnutie alebo smrť nesúvisiace s poisteným úrazom
- poistné udalosti, ku ktorým došlo počas doby, kedy poistené vozidlo nemalo platnú technickú kontrolu, alebo nebolo spôsobilé na premávku na pozemných komunikáciách

## DVOJNÁSOBNÉ LIMITY POISTNÉHO PLNENIA PRE VODIČA A PREPRAVOVANÉ OSOBY.

Balík s komplexným krytím EXTRA zahŕňa okrem balíka PLUS aj tieto zložky.

### ODCUDZENIE

#### Čo je poistené?

- odcudzenie riadne zabezpečeného vozidla, jeho častí alebo príslušenstva
- poškodenie časti vozidla v dôsledku odcudzenia, pokusu o odcudzenie
- odcudzenie batožiny uloženej vo vnútri vozidla

#### Čo nie je poistené?

Neposkytneme plnenie v prípade, ak:

- nám nebola predložená policajná správa, resp. udalosť nebola políciou vyšetrovaná,
- zabezpečenie vozidla nebolo dostatočné, resp. zabezpečovacie zariadenie nebolo činné (t. j. nebolo aktivované, zapnuté, príp. bolo pokazené), kľúče či ovládače boli ponechané vo vozidle alebo v dosahu páchatela,
- sa na odcudzení alebo pokuse o odcudzenie podieľala osoba žijúca v spoločnej domácnosti s osobou oprávnenou na poistné plnenie (bez ohľadu na príbuzenský vzťah),
- bolo vozidlo odovzdané niekomu, kto ho odmieta vrátiť,
- došlo k sprenevere, odcudzeniu vozidla treťou osobou počas doby prenájmu,
- boli pozmenené identifikátory vozidla ešte pred jeho odcudzením alebo pred pokusom o jeho odcudzenie,
- neboli odovzdané všetky kľúče/ovládače od vozidla a zabezpečovacích zariadení.

### VANDALIZMUS

#### Čo je poistené?

Poškodenie alebo zničenie vozidla v dôsledku vandalizmu.

#### Čo nie je poistené?

- škody spôsobené v dôsledku nezodpovedného prístupu, hrubej nedbanlivosti oprávnenej osoby (ponechanie vozidla na nestráženom a odlahlom mieste, ponechanie kľúčov vo vozidle a pod.
- prípad, ak nám nedoručíte policajnú správu, k udalosti neprivoláte políciu
- samotné poškodenie pneumatík, u ktorých hĺbka dezénu nedosahuje legislatívne stanovené minimum

### ZASKLENIE VOZIDLA

#### Čo je poistené?

Poškodenie alebo zničenie sklenených častí vozidla v dôsledku:

- nehody (náraz do sklenenej časti),
- odcudzenia, pokusu o odcudzenie, vandalizmu,
- poškodenia zaparkovaného vozidla zvierateľom, do výšky poistnej sumy uvedenej v poistnej zmluve.

#### Čo nie je poistené?

- v prípade opravy skla inak, ako jeho výmenou, je poistné plnenie obmedzené na 30 EUR s DPH; náklady nad túto sumu neuhradíme
- výmena skla, ktoré bolo možné opraviť inak ako jeho výmenou
- diaľničné známky, nálepky technickej, emisnej kontroly, kontroly originality a náklady spojené s ich výmenou alebo opätovným zaobstaraním

Balík s najširším krytím MAX zahŕňa okrem balíka EXTRA aj tieto zložky.

### HAVÁRIA – ŠKODY NA POISTENOM VOZIDLE (VLASTNÁ ŠKODA)

#### Čo je poistené?

Škody na vozidle, jeho častiach a príslušenstve v dôsledku:

- pôsobenia náhlych, náhodných, vonkajších udalostí, ktoré spôsobia mechanické poškodenie (zrážka poisteného vozidla s iným predmetom),
- poškriabania, prevrátenia, pádu vozidla alebo pádu predmetov na vozidlo.

#### Čo nie je poistené?

Škody na vozidle, jeho častiach a príslušenstve v dôsledku:

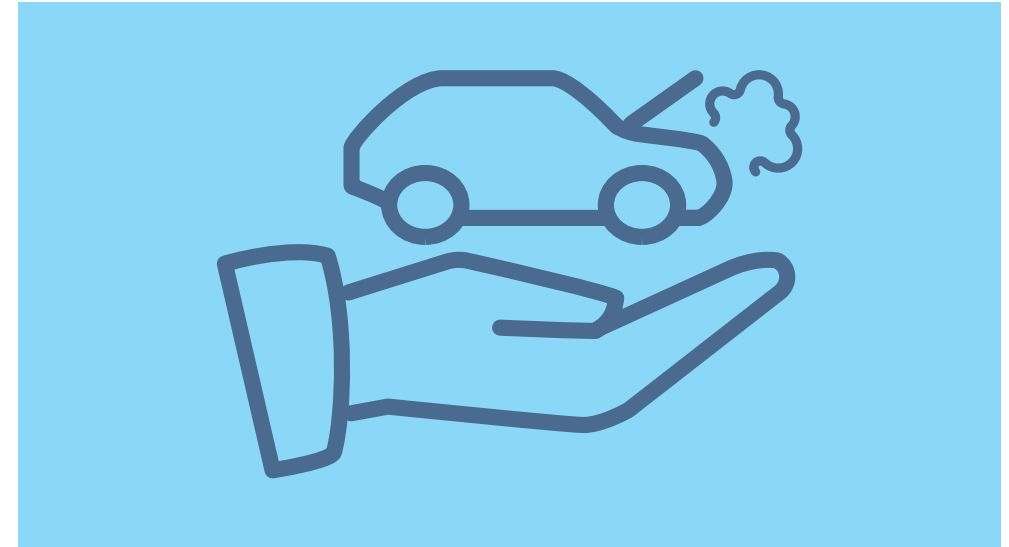
- nedostatku prevádzkových kvapalín bez ohľadu na to, čo nedostatok spôsobilo,
- poruchy, konštrukčnej, výrobnnej vady, funkčného namáhania, prirodzeného opotrebenia alebo únavy materiálu,
- dlhodobého pôsobenia chemických, tepelných, mechanických, elektrických alebo atmosférických vplyvov,
- zamrznutia kvapaliny v chladiči alebo bloku motora,
- údržby alebo opravy, nakladania alebo vykladania, použitia na iný účel, ako bolo dohodnuté v poistnej zmluve,

- montáže alebo demontáže častí vozidla,
- otvorenia kapoty počas jazdy,
- poškodenia nákladom alebo batožinou,
- zásahu orgánov verejnej správy ako napr. polícia, ozbrojené sily a pod.

Poistenie sa tiež nevzťahuje na:

- osobný majetok prevázaný vo vozidle a nespotrebované pohonné hmoty,
- poškodené alebo zničené pneumatiky, ak súčasne nedôjde k inému poškodeniu vozidla, na ktoré by sa vzťahovala poistná ochrana.

## BALÍK S NAJŠIRŠÍM KRYTÍM MAX VÁM POSKYTNE MAXIMÁLNY POCIT ISTOTY.



### POISTENIE FINANČNEJ STRATY (GAP)

#### Čo je poistené?

V prípade odcudzenia vozidla, resp. v prípade totálnej škody poskytneme poistné plnenie v rozsahu finančného rozdielu medzi obstarávacou cenou poisteného vozidla uvedenou v poistnej zmluve a jeho všeobecnou hodnotou.

Hodnota vozidla určená pri uzatvorení poistnej zmluvy sa považuje za maximálne plnenie.

Poistené je iba vozidlo, ktoré pri vstupe do poistenia nie je staršie ako 6 mesiacov od 1. evidencie (pridelenie evidenčného čísla) alebo prvého použitia ako nového vozidla (podľa toho, čo nastalo skôr).

#### Doba poistenia

Poistenie sa vzťahuje na dobu maximálne 24 mesiacov od začiatku poistenia.

#### Čo nie je poistené?

- ak ste nespĺnili podmienky, na základe ktorých by vám vznikol nárok na poistné plnenie z dôvodu odcudzenia alebo havárie v iných poisteniach, neposkytneme poistné plnenie ani z poistenia finančnej straty
- vozidlo, ktoré je v čase uzatvorenia poistenia staršie ako 6 mesiacov
- škody vzniknuté 24 mesiacov po začiatku poistenia



## 2.2 AKÉ SÚ VŠEOBECNÉ VÝLUKY Z POISTENIA?

**V predchádzajúcej časti ste sa dozvedeli, čo je a čo nie je poistené v produkte MOJE AUTO. Môžu však vzniknúť situácie, na ktoré sa vzťahujú všeobecné výluky z poistenia. V takýchto prípadoch neposkytujeme poistnú ochranu. Pozrite si prosím zoznam situácií, ktorých sa to týka. Tieto informácie platia pre všetky poistenia.**

Všetky poistenia zahrnuté v balíku sa riadia ustanoveniami Občianskeho zákonníka (ďalej „OZ“). Vo všeobecnosti znehodnotenie alebo zhodnotenie opravou, obvyklá údržba alebo ošetrovanie nie sú poistením kryté a preto sa na ne neprihliada pri výpočte poistného plnenia, ak OZ neustanovuje inak. Nenahradíme prípadnú majetkovú ujmu vzniknutú morálnym alebo

bežným opotrebením. Výluky a naše právo na náhradu poistného plnenia v PZP upravuje zákon. V prípade vášho porušenia povinností uhradíme nároky poškodeného, na ktoré mu vzniklo právo v zmysle PZP, poskytnuté plnenie ale budeme od vás žiadať nahraďiť (preto ďalej uvádzame, že sa na ne poistenie nevzťahuje).

Bližšie informácie nájdete v zákone na [www.slov-lex.sk/pravne-predpisy/SK/ZZ/2001/381/](http://www.slov-lex.sk/pravne-predpisy/SK/ZZ/2001/381/)

**Poistenie sa nevzťahuje na škody a úraz v prípade:**

- ak bol vodič, ktorý v čase poistnej udalosti viedol vozidlo uvedené v poistnej zmluve pod vplyvom alkoholu, návykových látok, liekov alebo ak sa bezdôvodne odmietol podrobiť skúške alebo vyšetreniu na zistenie ich požitia,
- ak viedol vodič v čase poistnej

udalosti vozidlo bez predpísaného vodičského oprávnenia alebo v čase zákazu činnosti viesť motorové vozidlo uloženého súdom alebo iným príslušným orgánom,

- ak vznikli v dôsledku úmyselného konania alebo hrubej neobstaranosti osoby, ktorá bola poverená vedením vozidla,
- ak vznikli v dôsledku podvodu, sprenevery, nátlaku, hrubého nátlaku, vydierania alebo porušovania povinností pri správe cudzieho majetku v zmysle príslušných ustanovení Trestného zákona v platnom znení,
- ak boli uvedené nepravdivé alebo neúplné podstatné skutočnosti súvisiace so vznikom, resp. priebehom poistnej udalosti alebo ovplyvňujúce likvidáciu poistnej udalosti,
- ak vznikli počas špeciálnych školení (napr. škola šmyku), pretekov, súťaží, prípravných alebo skúšobných jazd, t. j. snahy dosiahnuť maximálnu možnú, resp. priemernú rýchlosť za bežných alebo sťažených podmienok,
- ak bolo vozidlo použité iným spôsobom, ako bolo dohodnuté v poistnej zmluve,
- ak boli spôsobené priamo alebo nepriamo vojnovými udalosťami, nepriateľskými vojnovými operáciami, terorizmom, občianskou vojnou, revolúciou alebo občianskymi nepokojmi, zásahom štátnej moci ako napr. polícia, ozbrojené sily a pod.,
- ak vznikli v dôsledku jadrového

výbuchu, rádioaktívneho žiarenia alebo rádioaktívnou kontamináciou,

- prevádzky vozidla, ktoré nemalo platné slovenské osvedčenie, resp. slovenské evidenčné číslo,
- ak vozidlo nebolo spôsobilé na prepravku na pozemných komunikáciách, resp. nemalo platnú technickú kontrolu a tento stav mal podstatný vplyv na vznik škodovej udalosti,
- ak vznikli na doplnkoch (napr. počítačových zariadení, nosičov zvukových, obrazových, dátových záznamov a podobne), náhradných dieloch a zariadeniach vozidla, ktoré nie sú jeho súčasťou alebo ich použitie nie je povolené príslušnými právnymi predpismi upravujúcimi prevádzku vozidiel.



## 2.3 AKÉ VŠEOBECNÉ POVINNOSTI VÁM VYPLÝVAJÚ Z POISTENIA

V tejto časti vás informujeme o vašich povinnostiach počas doby poistenia. Venujte im prosím pozornosť, nakoľko dodržiavanie jasne stanovených pravidiel je základom dobrých vzájomných vzťahov.

### VÁŠE POVINNOSTI

K vašim povinnostiam patrí:

- dodržiavať všeobecne platné právne predpisy upravujúce používanie a premávku vozidiel na pozemných komunikáciách,
- odpovedať nám pravdivo a úplne na otázky týkajúce sa poistenia,
- predložiť doklady týkajúce sa poistnej zmluvy, resp. poistnej udalosti, ktoré si vyžiadame,

- poskytnúť súčinnosť za účelom vykonania obhliadky vozidla (poskytnúť telefonický kontakt, dodržať dohodnuté termíny),
- umožniť nám obhliadku vozidla a vyhotoviť jeho fotodokumentáciu, skontrolovať kľúče, ovládače, zabezpečovacie zariadenia vozidla, výrobné číslo podvozku, karosérie (VIN), motora, výrobných štítkov a predložiť požadované doklady k vozidlu pred začiatkom poistenia, počas trvania poistenia

alebo po poistnej udalosti za účelom zistenia skutočného technického stavu a prípadného poškodenia,

- oznámiť nám do 3 dní zmeny týkajúce sa vás, vášho vozidla (zmena bydliska alebo sídla, mena, EČV, OEV a pod.),
- udržiavať vozidlo v dobrom technickom stave a používať ho na účely stanovené výrobcom a na účely dohodnuté v poistnej zmluve,
- dbať na to, aby poistná udalosť nastala, t. j. zdržať sa takého konania, o ktorom viete alebo ste mohli vedieť, že môže mať podstatný vplyv na vznik škody alebo zväčšenie jej následkov,
- zavolať políciu a oznámiť dopravnú nehodu, ak je to podľa zákona potrebné,
- nahlásiť nám poistnú udalosť do 15 dní, ak sa stala na území SR, mimo územia SR do 30 dní,
- postupovať podľa našich pokynov, predložiť v dohodnutej lehote vyžiadané doklady,
- vrátiť neoprávnene vyplatené poistné plnenie do 30 dní odo dňa doručenia výzvy na jeho vrátenie,
- vrátiť bielu a zelenú kartu po ukončení zmluvného vzťahu,
- vrátiť vyplatené poistné plnenie, ak sa odcudzené vozidlo, jeho časti alebo majetok nájde po vyplatení poistného plnenia a ponecháte si ich,

- informovať nás, ak ste spôsobili škodu a poškodenému ste uhradili náhradu škody priamo vy,
- splnomocniť nás (podpísať plnú moc), aby sme zabezpečili predaj vozidla, ak sa rozhodnete ponechať si vyplatené poistné plnenie za odcudzené vozidlo. Takto získané finančné prostriedky nám patria na úhradu vyplateného plnenia.



# 2.4 STALA SA ŠKODA – AKO ĎALEJ?

V tejto časti nájdete informácie ako jednoducho a rýchlo nahlásiť poistnú udalosť.

Správne nahlásenie poistnej udalosti je základom rýchlej a férovej likvidácie.

## 2.4.1 AKO POSTUPOVAŤ



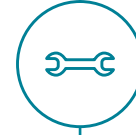
Stala sa škoda



Hlásenie poistnej udalosti



Likvidácia škody a poistné plnenie



Oprava poškodeného vozidla



A svoje vozidlo máte späť!



### Stala sa škoda

- Na svojom aute > vypnite motor a zabrzdíte ručnou brzdou > zapnite výstražné svetlá > oblečte si reflexnú vestu > umiestnite výstražný trojuholník v predpisanej vzdialenosti.
- Život a zdravie sú prvoradé. Akákoľvek prvá pomoc je lepšia ako žiadna. Ak je niekto zranený, resp. nejaví známky života, poskytnite mu prvú pomoc.

Spojte sa so záchrannou zdravotnou službou na čísle 155 alebo kontaktujte ostatné zložky integrovaného záchranného systému 112.

### Políciu (158, 112) volajte, ak:

- vznikla škoda na zdraví alebo na živote (t. j. pri nehode bol niekto zranený),
- bola škoda spôsobená inému ako účastníkovi nehody (napr. škoda na budove, plote), resp. bol poškodený majetok štátu (zvodidlá, dopravná značka),
- je odhadovaná škoda na motorovom vozidle vyššia ako 3.990 EUR alebo ju neviete určiť,
- vinník nehody je sporný, resp. neviete sa s druhým účastníkom zhodnúť na tom, kto nehodu zaviniť,

- vinník z miesta nehody ušiel, je pod vplyvom alkoholu alebo drog, nemá uzatvorené PZP,
- unikli nebezpečné látky v dôsledku nehody,
- sa nehoda stala v zahraničí.

#### Ak políciu nevoláte:

- povinne a kompletne vyplňte a podpíšte spolu s druhým účastníkom nehody „Správu o nehode“,
- správu vyplňte v každom prípade, keďže uvedené údaje budeme potrebovať my a taktiež druhý účastník nehody,
- ak to situácia umožňuje, vyhotovte detailnú fotodokumentáciu.

Ak je vaše vozidlo nepojazdné, potrebujete odtiahnuť, príp. hľadáte inú pomoc, kontaktujte našu NONSTOP asistenčnú službu Allianz Assistance +421 2 529 33 112.

Rozsah ponúkaných služieb závisí od konkrétneho balíka, ktorý ste si zvolili.



#### Hlásenie poistnej udalosti

Poistnú udalosť nám oznámte čo najskôr:

- telefonicky nonstop na Infolinke 0800 122 222, zo zahraničia +421 2 496 15 677
- prostredníctvom [www.allianzsp.sk/poistne-udalosti](http://www.allianzsp.sk/poistne-udalosti)

Či už poistnú udalosť nahlásite prostredníctvom [www.allianzsp.sk/poistne-udalosti](http://www.allianzsp.sk/poistne-udalosti) alebo Infolinky 0800 122 222

(zo zahraničia +421 2 496 15 677), bude vaša poistná udalosť zdokumentovaná tak, aby sme ju čo najrýchlejšie vybavili k vašej spokojnosti.

Po jej nahlásení vám pridelieme číslo poistnej udalosti, na základe ktorého môžete sledovať celý priebeh likvidácie priamo na našej internetovej stránke.



#### Likvidácia škody a poistné plnenie

Pri poistnej udalosti je potrebné, aby ste:

- nahlásili škodu čo najskôr telefonicky, online (základné údaje o poškodených vozidlách, osobách, výška škody) a postupovali podľa inštrukcií,
- umožnili obhliadku nami poverenou osobou (termín a miesto obhliadky si s vami vopred dohodneme),
- predložili doklady, ktoré si vyžiadame.

Po nahlásení poistnej udalosti vám radi poskytneme kontaktné údaje vhodného zmluvného servisu, ktorý môže zabezpečiť:

- obhliadku vozidla,
- opravu poškodenia,
- doloženie dokladov za vás,
- prijatie úhrady za opravu od nás – nebudete tak potrebovať uhrádzať opravu z vlastných prostriedkov,
- náhradné vozidlo, váš odvoz alebo iné doplnkové služby.

Bližšie informácie nájdete na [www.allianzsp.sk/zmluvne-servisy](http://www.allianzsp.sk/zmluvne-servisy)

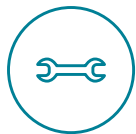
#### NAŠE PRÁVA A POVINNOSTI

K našim povinnostiam patrí:

- začať so šetrením poistnej udalosti ihneď po jej oznámení a zaujať stanovisko k poskytnutiu náhrady škody, resp. poistného plnenia,
- poskytnúť vám náhradu škody, poistné plnenie, vysvetľujúce stanovisko do 15 dní od ukončenia šetrenia,
- poskytnúť vám na základe písomnej žiadosti preddavok, ak nie je šetrenie škody ukončené do 1 mesiaca od oznámenia udalosti a základ nároku na poistné plnenie sporný,
- zdôvodniť zamietnutie, resp. zníženie plnenia.

Máme voči vám právo na náhradu poskytnutého plnenia, ak ste nás úmyselne uviedli do omylu o podstatných okolnostiach týkajúcich sa našej povinnosti plniť.

**NAHLÁSTE NÁM  
POISTNÚ UDALOSŤ  
ČO NAJSKÔR –  
AK SA STALA  
NA SLOVENSKU  
DO 15 DNÍ,  
AK V ZAHRANIČÍ  
DO 30 DNÍ.**



### Oprava poškodeného vozidla

Po oprave poškodeného vozidla v opravovni a predložení účtovného dokladu (účtenka/faktúra) za opravu, uhradíme náklady vynaložené na opravu súvisiace s danou poistnou udalosťou vo výške účtovanej opravovňou nasledovne:

Pri oprave v autorizovanom servise:

- materiál (náhradné diely, lakovací materiál a pod.) maximálne do výšky cien stanovených výrobcom/autorizovaným dovozcom vozidiel danej značky a typu vozidla,
- náklady na prácu stanovené na základe časových noriem, technologických postupov a hodinovej sadzby určených výrobcom/autorizovaným opravcom danej značky a typu vozidla.

Pri oprave v servise, ktorý nie je obdobne vybavený, resp. nie je rovnako certifikovaný ako autorizovaný opravca:

- materiál (náhradné diely, lakovací materiál a pod.) maximálne do výšky cien stanovených výrobcom/autorizovaným dovozcom

vozidiel danej značky a typu vozidla, ak bude preukázané jeho nadobudnutie.

V opačnom prípade maximálne do výšky cien materiálu vyhovujúcej kvality.

- náklady na prácu stanovené na základe časových noriem, technologických postupov určených výrobcom danej značky a typu vozidla. Hodinová sadzba maximálne do výšky obvyklej hodinovej sadzby účtovanej obdobne vybavenými opravovňami v regióne, v ktorom sa oprava vykonávala.

V prípade, ak nebude vozidlo opravované v servise, ktorý sme vám odporučili, uhradíme hodinovú sadzbu maximálne do výšky 32 EUR s DPH.

**Ak písomne požiadate o stanovenie nákladov na opravu poškodeného vozidla rozpočtom, uhradíme náklady súvisiace s danou poistnou udalosťou nasledovne:**

- materiál (náhradné diely, lakovací materiál a pod.) maximálne do výšky cien stanovených výrobcom/autorizovaným dovozcom vozidiel danej značky a typu, ak bude preukázané jeho nadobudnutie. V opačnom prípade maximálne do výšky cien materiálu vyhovujúcej kvality. V prípade, že neexistujú diely vyhovujúcej kvality a nepredložíte

doklady za nákup dielov, uhradíme materiálové náklady vo výške 70 % z ceny originálnych náhradných dielov, ktoré boli vymenené v súvislosti s danou poistnou udalosťou.

- náklady na prácu stanovené na základe časových noriem, technologických postupov určených výrobcom danej značky a typu vozidla a hodinovú sadzbu za opravu vo výške 10 EUR s DPH.

V prípade totálnej škody vám môžeme zabezpečiť kontakt na osobu, ktorá bude mať záujem odkúpiť poškodené vozidlo.

Informácie o stave registrovanej škodovej udalosti získate aj na <https://online.allianzsp.sk:9443/infoPU/web-info.claim-search/>

Každú opravu mimo územia SR môžete vykonať iba po našom súhlase.

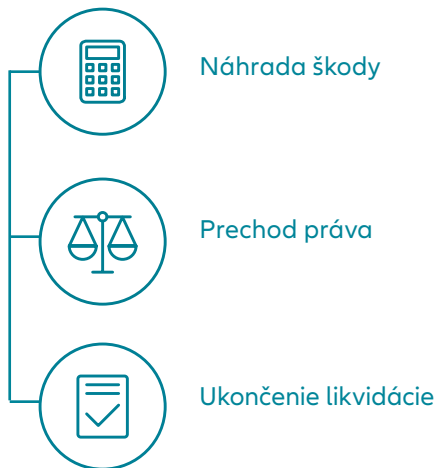


**A svoje vozidlo máte späť!**

Spoločnite sa na nás a užite si potešenie z jazdy.

**OBHLIADKA  
POŠKODENÉHO  
VOZIDLA JE  
DÔLEŽITÝ KROK  
K VYRIEŠENIU  
POISTNEJ  
UDALOSTI.**

## 2.4.2 RIEŠENIE POISTNEJ UDALOSTI A VYPLATENIE POISTNÉHO PLNENIA



### Náhrada škody

#### Náhrada škody z PZP

Poškodený si môže žiadať náhradu škody z PZP priamo od nás. Musí však preukázať, že má na náhradu škody nárok a rozsah nároku.

Náhradu škody uhrádzame poškodenému. Ak nahradíte škodu alebo jej časť priamo poškodenému vy, uhradíme vám nahradenú škodu maximálne do sumy, ktorú by sme mali povinnosť uhradiť poškodenému priamo my podľa platných zákonov. Škodu vyplatíme

maximálne do výšky limitu dohodnutého v poistnej zmluve.

#### Poistné plnenie z ostatných poistení zahrnutých v balíku

V prípade ostatných poistení poistné plnenie uhradíme priamo vám (poistníkovi), ak dôjde k poškodeniu vášho majetku alebo zdravia.

Na výplatu poistného plnenia máte nárok, ak splníte vaše povinnosti resp. zmluvné podmienky.

Náklady na určenie príčin vzniku a stanovenie rozsahu poškodenia znaleckým skúmaním uhradíme iba v prípade, ak o to požiadame my.

V opačnom prípade má nárok na poistné plnenie poškodený.

Čerpať výhody môže poistený, ak sa neposkytuje poistné plnenie ale služba (asistenčné služby, právna pomoc).

Ak zistíme, že poistné plnenie bolo neoprávnené vyplatené, sme oprávnení požadovať jeho vrátenie od osoby, ktorej bolo vyplatené.

Poistné plnenie je možné na vašu žiadosť vinkulovať v prospech iného subjektu.

Poistné plnenie poskytujeme v EUR maximálne do limitu uvedeného v poistnej zmluve.

Z poistného plnenia odpočítame dohodnutú spoluúčasť, hodnotu zvyškov, dlžné poistné, regresné (postihové) nároky, či iné vzájomné pohľadávky.

Pokiaľ je nahlásená jedna poistná udalosť, ale z charakteru poškodenia poisteného vozidla je jednoznačne zrejmé,

že ide o viacero poistných udalostí, poisťovateľ odpočíta spoluúčasť za každú z nich.

Každé poistné plnenie môžeme znížiť o príslušné percento podpoistenia. Pre určenie hodnoty zvyškov vozidla po totálnej škode bude vaše vozidlo zadane do burzy vrakov, ktorá vám zabezpečí, ak sa tak rozhodnete, sprostredkovanie odpredaja týchto zvyškov.

Ak vykonáte opatrenia, ktoré vzhľadom k okolnostiam prípadu možno považovať za nevyhnutné k odvráteniu bezprostredne hroziacej poistnej udalosti, resp. k zmierneniu jej následkov z bezpečnostných, hygienických alebo iných opodstatnených dôvodov, poskytneme vám poistné plnenie zodpovedajúce nákladom, ktoré ste účelne vynaložili, ak boli úmerné všeobecnej hodnote vozidla v čase vzniku poistnej udalosti. Ak by také poistné plnenie malo spolu s ďalšími poistnými plneniami z jednej poistnej udalosti prekročiť poistnú sumu, uhradíme náklady len do výšky všeobecnej hodnoty vozidla, resp. jeho častí.

#### Spoluúčasť sa neuplatňuje v prípade:

- ak došlo k poškodeniu alebo zničeniu vozidla v dôsledku havárie a za poškodenie alebo zničenie poisteného motorového vozidla nenesie zodpovednosť poisťovník, poistený alebo oprávnená osoba, t. j. škoda je krytá v PZP vinníka,

- opravy čelného skla vozidla, ak došlo k mechanickému poškodeniu čelného skla poisteného vozidla akoukoľvek náhodnou udalosťou, toto poškodenie je možné odstrániť opravou čelného skla a zároveň nedošlo k inému poškodeniu vozidla.

Spoluúčasť sa nevzťahuje na PZP, Právnu pomoc, Asistenčné služby, Úrazové poistenie a Finančnú stratu.



### Prechod práva

Ak máte voči inému právo na náhradu škody (vrátenie vyplatenej sumy), prechádza toto právo na nás, a to až do výšky nami poskytnutého plnenia.

Ak nastali okolnosti odôvodňujúce prechod vašich práv na nás, čo najskôr nám to oznámte a odovzdajte nám doklady potrebné na uplatnenie týchto práv.



### Ukončenie likvidácie

O ukončení likvidácie poistnej udalosti vás budeme písomne informovať a poskytneme vám potrebné vysvetlenie jej výsledkov.

# 2.5 NAJDÔLEŽITEJŠIE INFORMÁCIE O VAŠEJ POISTNEJ ZMLUVE

**V tejto časti vás informujeme o platení poistného, platnosti poistnej zmluvy a akými spôsobmi môže poistná zmluva zaniknúť.**

Zmeny v zmluve, ktoré nie je možné vykonať jednostranne podľa právnych predpisov alebo tohto Sprievodcu, sa uskutočňujú so súhlasom oboch zmluvných strán.

Poistenie je možné dohodou oboch zmluvných strán rozširovať alebo zužovať.

Začiatkom zmeny je deň uzatvorenia takejto dohody, pokiaľ nie je v dohode dohodnutý neskorší začiatok.

Zmena vybraného balíka na balík COMFORT nastane v prípade, ak bol ako začiatok poistenia dohodnutý okamih vykonania obhliadky vozidla

poistovateľom a k obhliadke vozidla nedôjde do 15-tich dní odo dňa uzatvorenia takej dohody. Zmena nastane uplynutím uvedenej lehoty 15 dní. Zmena vybraného balíka na balík COMFORT nastane tiež okamihom totálnej škody.

V oboch prípadoch strácate nárok na zľavu za kombináciu balíka COMFORT s balíkmi PLUS, EXTRA alebo MAX.

## PLATBA POISTNÉHO

Poistné je splatné v prvý deň poistného obdobia. Jeho výšku nájdete v poistnej zmluve. Ak ste poistenie uzatvorili na dobu určitú, je poistné splatné

naraz za celú dobu poistenia (jednorazové poistné) v deň uzatvorenia poistnej zmluvy, ak nie je dohodnuté inak.

V poistnej zmluve máte možnosť zvoliť si frekvenciu platenia. Ak ste sa rozhodli pre platenie v štvrtročných splátkach, prvá splátka je splatná v deň začiatku poistného obdobia. Ďalšia splátka je splatná každý tretí kalendárny mesiac v deň, ktorý sa zhoduje s dňom začiatku poistného obdobia.

Ak je v poistnej zmluve dohodnuté platenie poistného v polročných splátkach, prvá splátka je splatná v deň začiatku poistného obdobia. Ďalšia splátka je splatná každý šiesty kalendárny mesiac v deň, ktorý sa zhoduje s dňom začiatku poistného obdobia.

Ak v danom mesiaci nie je deň s rovnakým číslom ako deň začiatku poistného obdobia, prípadne deň splatnosti na posledný deň v mesiaci (napr. pri mesiaci končiacom 30./31. dňom alebo prestupnom roku).

Poistné považujeme za zaplatené, ak ste ho uhradili:

- v hotovosti pracovníkovi našej pobočky,
- bankovým prevodom,
- peňažným poukazom.

Čo vplýva na výšku poistného?

- splniteľnosť záväzkov a tvorba rezerv (v zmysle zákona o poisťovníctve)
- daňové a odvodové povinnosti
- škodový priebeh v PZP (ak ste nespôsobili škodu, získate bonus a poistné

sa zníži; ak bola za vás zaplatená náhrada škody, vaše poistné sa zvýši o malus)

- škodový priebeh v ostatných poisteniach s priznaným bonusom, ktoré sú zahrnuté v balíku (okrem PZP), ak počas poistného obdobia dôjde k jednej alebo viacerým rozhodujúcim udalostiam
- údaje uvedené v poistnej zmluve ako napr. bydlisko, sídlo, vek alebo ich zmeny
- údaje o vozidle uvedené v poistnej zmluve ako napr. objem, výkon motora, výrobca, model, druh použitia alebo ich zmeny

Výšku poistného pre ďalšie obdobie môžeme upraviť, ak dôjde k zvýšeniu cien náhradných dielov, opravárenských prác, rastu indexu spotrebiteľských cien s vplyvom na zvýšenie nákladov, k zmene právnych predpisov, rozhodovacej praxe súdov v poisťovníctve, resp. od nás nezávislých faktorov s vplyvom na dostatočnosť poistného (zákon o poisťovníctve).

Ak bolo na základe neúplných alebo nepravdivých informácií určené nižšie poistné, máme právo na úhradu dlžného poistného vrátane úroku z omeškania a v prípade porušenia povinnosti pravdivo uviesť účel používania poistného vozidla, aj na zmluvnú pokutu.



## TRVANIE A PLATNOŠŤ POISTENIA

### Začiatok poistenia

Poistenie sa uzatvára na dobu neurčitú, ak ste si nedohodli inak a začína dňom, hodinou a minútou uvedenou v poistnej zmluve. Ako začiatok poistenia, okrem PZP, si môžete dohodnúť aj okamih vykonania obhliadky vozidla poisťovateľom. Poistenie v takom prípade začne okamihom vykonania obhliadky vozidla.

Ak je začiatok poistenia od okamihu vykonania obhliadky, oznámime vám telefonicky, SMS správou dátum, čas a miesto konania obhliadky vozidla do 15 dní od uzatvorenia zmluvy.

Poistenie zaniká v zmysle ustanovení zákona alebo Občianskeho zákonníka.

### Zánik poistenia

#### Zmluva zanikne výpoveďou:

- ku koncu poistného obdobia,
- do 2 mesiacov po uzatvorení zmluvy,
- po poistnej udalosti.

Po každej poistnej udalosti máme právo (vy aj my) písomne vypovedať poistenie, ku ktorému sa poistná udalosť vzťahuje, najneskôr však do 1 mesiaca od výplaty alebo zamietnutia poistného plnenia. Výpovedná lehota je 15-dňová a jej uplynutím poistenie zanikne.

#### Zmluva zanikne z právneho hľadiska:

- okamihom zápisu prevodu držby

vozidla uvedeného v poistnej zmluve v evidencii vozidiel na inú osobu,

- zánikom, odovzdaním na spracovanie alebo vyradením motorového vozidla z evidencie vozidiel, resp. z premávky na pozemných komunikáciách,
- prijatím oznámenia o krádeži motorového vozidla,
- vrátením dokladu o poistení zodpovednosti pri motorových vozidlách, ktoré nepodliehajú evidencii,
- zmenou nájomcu, ak je na motorové vozidlo uzatvorená nájomná zmluva s právom kúpy prenajatej veci,
- ak neexistuje právny nástupca po poistníkovi,
- uplynutím doby, na ktorú bolo uzatvorené,
- ak poistné alebo jednorazové poistné nebolo zaplatené do 3 mesiacov odo dňa jeho splatnosti; rovnako, ak bola zaplatená len časť poistného,
- ak bolo vozidlo poistené na rovnaký účel u viacerých poisťovateľov a túto skutočnosť ste nám neoznámili, sme oprávnení po poistnej udalosti vypovedať poistnú zmluvu aj bez výpovednej lehoty. Poistenie zaniká doručením výpovede poistníkovi.

Ďalšie spôsoby zániku môžu upravovať právne predpisy.

Po zániku zmluvy vám vydáme doklad o škodovom priebehu, ak zmluva nezanikla pre neplatenie.

Ak zmluva zanikne a nedôjde k poistnej udalosti, máme právo na poistné

za dobu do zániku poistenia a nespotrebované poistné vám vrátime. Ak dôjde k poistnej udalosti, za ktorú vyplatíme poistné plnenie, resp. náhradu škody, patrí nám poistné do konca poistného obdobia, v ktorom poistná udalosť nastala nasledovne:

- ak spôsobíte škodu krytú len PZP (vaše vozidlo nebolo poškodené), z ktorej nám vznikla povinnosť nahradiť škodu, patrí nám poistné do konca poistného obdobia iba z tejto časti poistného,
- ak spôsobíte, prípadne vznikne totálna škoda iba na vašom vozidle, z ktorej nám vznikla povinnosť nahradiť škodu a škoda z PZP nevznikla, patrí nám poistné do konca poistného obdobia iba z časti poistného určeného pre ostatné poistenia zahrnuté v balíku okrem PZP,
- ak spôsobíte škodu krytú PZP a zároveň vznikne aj totálna škoda na vašom vozidle, za ktoré poskytneme poistné plnenie, patrí nám poistné do konca poistného obdobia za všetky poistenia zahrnuté v balíku,
- ak spôsobíte škodu krytú z PZP a zároveň poškodíte aj vaše vozidlo, pričom škoda nebude klasifikovaná ako totálna škoda, patrí nám poistné do konca poistného obdobia iba z časti poistného za PZP.

Zmenou osoby vlastníka poisteného vozidla poistenie nezaniká. Poistenie taktiež nezaniká smrťou poistníka, splynutím, zlúčením alebo rozdelením právnickej osoby. Do zmluvného vzťahu v takom prípade vstupuje jej právny

nástupca, resp. osoba, ktorú poverili dediči, ak nie je dedičské konanie ešte ukončené.

Ak ste vedome nepravdivo alebo neúplne odpovedali na naše písomné otázky týkajúce sa uzatváraného poistenia, alebo ak sa po uzatvorení poistnej zmluvy preukáže, že

- na poistenom vozidle boli pozmenné identifikátory,
- vozidlo uvedené v poistnej zmluve bolo v čase uzatvorenia poistenia poškodené,
- poistené vozidlo nespĺňalo po technickej alebo právnej stránke požiadavky na uzatvorenie poistnej zmluvy (napr. nebolo vybavené určeným zabezpečovacím zariadením, resp. ich kombináciou),

môžeme od poistnej zmluvy odstúpiť, ak by sme pri zistení uvedených skutočností poistnú zmluvu inak neuzatvorili. Toto právo si môžeme uplatniť do 3 mesiacov odo dňa, keď takú skutočnosť zistíme, inak právo zanikne. Vy aj my sme povinní si vrátiť všetko, čo sme podľa poistnej zmluvy dostali. Máme právo na odpočítanie nákladov, ktoré nám vznikli v súvislosti s uzatvorením poistnej zmluvy.



## AKO SA MÔŽETE DOMÁHAŤ SVOJICH PRÁV ALEBO NÁM PODAŤ PODNET?

V prípade vašej nespokojnosti môžete ústnu a písomnú sťažnosť podať osobne v pobočkách a našich agentúrnych kanceláriách. Ústnu sťažnosť môžete podať aj na telefónnom čísle 0800 122 222. Písomnú sťažnosť môžete zaslať aj e-mailom na [dialog@allianzsp.sk](mailto:dialog@allianzsp.sk) alebo poštou na adresu Allianz - Slovenskej poisťovne.

Zo sťažnosti musí byť zrejмый dátum jej podania, predmet sťažnosti, kto ju podáva a čoho sa sťažovateľ domáha. Ak je sťažovateľom fyzická osoba, sťažnosť musí obsahovať jej meno, priezvisko a adresu bydliska. Ak je sťažovateľom právnická osoba, sťažnosť musí obsahovať názov alebo obchodné meno a adresu jej sídla.

Sme povinní prešetriť vašu sťažnosť a informovať vás o spôsobe vybavenia vašich požiadaviek či dôvodoch ich zamietnutia do 30 dní odo dňa jej doručenia. Ak si vybavenie sťažnosti vyžaduje dlhšie obdobie, je možné lehotu predĺžiť, o čom vás budeme ihneď informovať.

Ak ste s vybavením sťažnosti nespokojný, obráťte sa na subjekt alternatívneho riešenia sporov, ktorý sa špecializuje na poisťovníctvo (poisťovací ombudsman) – Slovenskú asociáciu poisťovní alebo priamo na Národnú banku Slovenska, poverenú vykonávať dohľad nad poisťovňami.

## ĎALŠIE INFORMÁCIE O VAŠEJ ZMLUVE

### Právne vzťahy a doručovanie písomností

Podmienky poistenia upravené v poistnej zmluve a v Sprievodcovi platia pre vás ako poistníka a taktiež pre osoby, ktoré ste poverili vedením vozidla, resp. jeho disponovaním. Oboznámte so zmluvou a Sprievodcom osobu, ktorej zveríte vozidlo.

V zmluve je možné odchýlenie sa od ustanovení Sprievodcu, účinné po našej vzájomnej písomnej dohode.

Právne úkony týkajúce sa poistenia, pre ktoré zákon nevyžaduje písomnú formu, sa môžu uskutočniť e-mailom alebo telefonicky. Takto vykonané zmeny písomne potvrdíme. Zoznam týchto právnych úkonov nájdete na [allianzsp.sk](http://allianzsp.sk).

Na vzájomnú komunikáciu týkajúcu sa správy poistenia, likvidácie a ponuky našich produktov a služieb môžeme využívať telefón, SMS správy, e-mail, resp. ďalšie komunikačné prostriedky. Tie však nenahrádzajú písomnú formu úkonov v prípadoch, kde to vyžadujú právne predpisy alebo zmluva.

Nám určené písomnosti považujeme za doručené v deň ich prevzatia, ak nie je dohodnuté inak. Písomnosti určené vám doručujeme poštou, resp. oprávneným zástupcom na vašu poslednú známu adresu. Písomnosť sa považuje za doručенú

dňom, kedy ste ju prevzali alebo odmietli. V prípade, ak sa písomnosť uloží na pošte kvôli tomu, že ste neboli zastihnutý doma a v odbernej lehote si ju nevyzdvihnete, považuje sa za doručенú posledným dňom lehoty. Ak sa nám písomnosť vráti ako nedoručená z dôvodu, že vás nemožno na adrese nájsť, považuje sa za doručенú dňom jej vrátenia.

Uzatvorením zmluvy súhlasíte s vyhotovovaním, použitím a archivovaním záznamov telefonických hovorov s nami, prípadne asistenčnou službou, najmä pri správe, likvidácii a uplatňovaní práv a povinností. Záznamy môžeme uchovávať až do vysporiadania všetkých práv a povinností súvisiacich s poistením a budeme ich chrániť pred neoprávneným prístupom tretích osôb.

Vy ani osoba, ktorej zveríte vozidlo, nemáte právo postúpiť akýkoľvek nárok alebo právo vyplývajúce zo zmluvy na tretiu osobu.

### SANKCIE

Ak je vozidlo používané iným spôsobom ako bolo dohodnuté v poistnej zmluve, máme právo na zmluvnú pokutu vo výške štvornásobku poistného za poistenie vozidla pre bežnú prevádzku, a to odo dňa, kedy podľa nášho zistenia došlo k inému druhu použitia vozidla, ako bolo dohodnuté, do dňa konca poistenia alebo do dňa zmeny výšky poistného v poistnej

zmluve podľa zisteného druhu použitia vozidla, podľa toho, ktorá skutočnosť nastane skôr.

### Všeobecne platné sankcie pre poistenia zahrnuté v balíku okrem PZP

#### Poistné plnenie znížime:

- ak na základe neúplnej alebo nesprávnej odpovede bolo určené nižšie poistné. Zníženie poistného plnenia zodpovedá v takom prípade pomeru nesprávne určeného poistného k správne určenému poistnému.
- ak náklady na opravu nie sú primerané, resp. účelne vynaložené,
- o 50 % v prípade porušenia povinností OZ, všeobecne záväzných právnych predpisov, ustanovení Sprievodcu, s podstatným vplyvom na vznik a/alebo zväčšenie rozsahu následkov poistnej udalosti (napr. nerešpektovanie dopravného značenia, svetelnej signalizácie, maximálnej povolenej rýchlosti, obsluha mobilného telefónu, jazda bez zapnutia bezpečnostného pásu, prevážanie viacerých osôb ako je počet sedadiel a pod.),
- o 50 % za nenahlásenie dopravnej nehody polícii podľa osobitného predpisu,
- o 20 % za ponechanie dokladu o evidencii vo vozidle v prípade jeho odcudzenia,
- o 20 % za neskoré hlásenie poistnej udalosti poisťovateľovi (po lehote 15 dní od jej vzniku, ak k škode došlo na území SR, resp. 30 dní od jej vzniku, ak k škode došlo v zahraničí).

## 2.6 VYSVETLENIE POISTNÝCH POJMOV

V tejto časti by sme vám radi bližšie vysvetlili pojmy použité v tomto dokumente.

### ALARM

Zariadenie pevne spojené s vozidlom, ktoré pri neoprávnenej manipulácii s vozidlom vydáva zvukové a svetelné výstražné znamenia.

### ATMOSFÉRICKÉ ZRÁŽKY

Zrážky tvoriace sa v atmosfére (napr. dážď alebo sneh), ktoré prenikli do vozidla pred ich dopadom na zem.

### AUTOPOŽIČOVŇA, DRUH POUŽITIA A

Zdieľanie vozidla s inými osobami (fyzickými aj právnickými) za odplatu. Toto ekonomické zdieľanie je vykonávané na základe ponuky, dopytu, reklamy prípadne inej propagácie. Osoby, ktoré ekonomicky zdieľajú vozidlo nie sú v príbuzenskom vzťahu a za využívanie/zdieľanie vozidla sú povinné poskytnúť odplatu.

### BATOŽINA

Veci bežnej potreby, ktoré sa za účelom cesty prepravujú vo vozidle.

### BONUS

Výška zľavy na poistnom uvedená v poistnej zmluve po zohľadnení predošlého škodového priebehu.

### DOPRAVNÁ NEHODA

Incident na ceste spôsobený porušením dopravných predpisov alebo nárazom do iných predmetov alebo zvierat, na ktorom má účasť aspoň jedno pohybujúce sa vozidlo a aspoň jedna osoba je poranená alebo usmrtená (na mieste alebo do 30 dní od nehody) alebo ktorý spôsobil majetkovú škodu.

Dopravnú nehodu definuje Zákon o cestnej premávke, informácie nájdete na [www.slov-lex.sk/pravne-predpisy/SK/ZZ/2009/8/](http://www.slov-lex.sk/pravne-predpisy/SK/ZZ/2009/8/)

### ELEKTRONICKÝ VYHLADÁVACÍ SYSTÉM

Zariadenie pevne spojené s vozidlom, ktoré aktívne sleduje a zaznamenáva pozíciu vozidla a zároveň pri neoprávnenej manipulácii s vozidlom vyšle signál o odcudzení.

### EXPLÓZIA

Prejav tlakovej sily spočívajúci v rozpínavosti plynov alebo pár.

### HISTORICKÉ VOZIDLO SO ZVLÁŠTNYM EVIDENČNÝM ČÍSLOM „H“ ALEBO DRUH POUŽITIA H

Vozidlo vybavené preukazom historického vozidla vydaného Medzinárodnou organizáciou historických vozidiel FIVA.

### HISTORICKÉ VOZIDLO DRUH POUŽITIA S

Vozidlo so štandardným evidenčným číslom staršie ako 30 rokov, ktorého držiteľ je členom združenia zberateľov historických vozidiel.

### IMOBILIZÉR

Zariadenie, ktoré rozpojí minimálne 2 elektronické okruhy vo vozidle a tým znemožní jeho naštartovanie. Pre účely tohto ustanovenia sa za imobilizér nepovažuje dodatočný (skrýty) vypínač.

### IMPLÓZIA

Prudké vyrovnanie tlakov smerom dovnútra.

## BONUS: VÝŠKA ZĽAVY NA POISTNOM UVEDENÁ V POISTNEJ ZMLUVE PO ZOHĽADNENÍ PREDOŠLÉHO ŠKODOVÉHO PRIEBEHU.

### KRUPOBITIE

Dopad kúskov ľadu vytvorených v atmosfére na zemský povrch.

### MALUS

Výška prirážky k poistnému uvedená v poistnej zmluve po zohľadnení predošlého škodového priebehu.

### MECHANICKÝ ZÁMOK RIADIACEJ PÁKY

Zariadenie pevne spojené s vozidlom, ktoré sa uvádza do činnosti kľúčom alebo ovládačom a bráni radeniu prevodových stupňov.

### MIESTO BYDLISKA VLASTNÍKA ALEBO PREVÁDZKOVATEĽA VOZIDLA

Adresa bydliska poisteného alebo prevádzkovateľa vozidla na území Slovenskej republiky uvedená v poistnej zmluve.

**NÁHRADNÉ VOZIDLO**

Vozidlo, ktoré budete mať k dispozícii, ak ste si uzatvorili rozšírené asistenčné služby a vaše vozidlo sa stane nepojazdným v dôsledku poistnej udalosti. Uhradíme náklady na prenájom v súlade s rozsahom krytia a limitmi definovanými v tomto Sprievodcovi. Poskytovateľ prenájmu vozidla si stanoví podmienky pre používanie náhradného vozidla.

**NEBEZPEČNÝ NÁKLAD ALEBO DRUH POUŽITIA N**

Tento druh použitia je potrebné dohodnúť v poistnej zmluve, ak prepravujete nebezpečné veci, ktoré sú pre svoju jedovatosť, horľavosť, výbušnosť, samozápalnosť, infekčnosť, rádioaktívnosť alebo inú vlastnosť, hrozbou pre zdravie a život osôb, zvierat, rastlínstva alebo pre zložky životného prostredia a možno ich prepravovať iba za mimoriadnych podmienok. Druh, konštrukcia, príslušenstvo, výstroj a výbava takýchto vozidiel ako aj náležitosti prepravy nákladu sú upravené všeobecne záväznými právnymi predpismi.

**OBHLIADKA VOZIDLA**

Naše úkony smerujúce k zisteniu skutočného technického stavu vozidla pozostávajúce z fyzickej prehliadky a kontroly identifikačných údajov vozidla a vyhotovenia fotodokumentácie. Pri odcudzení vozidla sa obhliadka nevykonáva.

**ODCUDZENIE**

Úmyselné, protiprávne konanie spočívajúce v lúpeži, krádeži, neoprávnenom používaní cudzieho vozidla alebo v pokuse o dokonanie niektorého z uvedených činov.

**OPRÁVNENÁ OSOBA**

Osoba, ktorá je poverená poistníkom, poisteným alebo nimi splnomocnenými osobami na vedenie poisteného vozidla alebo jeho disponovaním.

**ORIGINÁLNE NÁHRADNÉ DIELY**

Náhradné diely, ktoré majú tú istú kvalitu ako komponenty použité pri výrobe vozidla a ktoré sú vyrobené podľa špecifikácií a výrobných noriem poskytnutých výrobcou vozidla na výrobu komponentov alebo náhradných dielov pre príslušné vozidlo. Sú to náhradné diely, ktoré sú vyrobené na tej istej výrobní linke ako tieto komponenty. Predpokladá sa, pokiaľ sa nepreukáže opak, že diely sú originálne náhradné diely, ak výrobca dielu osvedčí, že diely sa svojou kvalitou zhodujú s komponentmi použitými pri výrobe príslušného vozidla a boli vyrobené podľa špecifikácií a výrobných noriem výrobcu vozidla.

**PANCIEROVÉ VOZIDLO ALEBO DRUH POUŽITIA P**

Pancierované vozidlo určené na ochranu prepravovaných osôb a/alebo tovaru (napríklad osobné vozidlá a vozidlá na prevoz peňazí).

**PODPOISTENIE**

Stanovenie nižšej poistnej sumy poistnej veci v čase uzatvorenia poistenia, t. j. sumy, za ktorú by nebolo možné zaobstarat rovnakú alebo porovnateľnú novú poistenú vec. Za podpoistenie sa považuje aj zníženie poistnej sumy vozidla o zľavy, ktoré poskytol predajca pri predaji poistnej veci.

**POISTNÁ SUMA**

Suma určená ako najvyššia hranica poistného plnenia poisťovateľa.

**POISTNÁ UDALOSŤ**

Skutočnosť, ktorá môže byť dôvodom vzniku povinnosti poisťovateľa vyplatiť poistné plnenie.

**POISTNÉ**

Suma, ktorú platí poistník za poskytovanie dohodnutej poistnej ochrany.

**POISTNÉ OBDOBIE**

Časové obdobie jeden rok, dohodnuté v poistnej zmluve, za ktoré sa platí v stanovených intervaloch splátka poistného, ak nie je dohodnuté inak.

**POISTNÍK**

Ten, kto uzatvoril s poisťovateľom poistnú zmluvu.

**POISTNÝ ROK**

Obdobie, ktoré začína okamihom začiatku poistenia a končí dňom pred najbližším nasledujúcim výročným dňom. Každý ďalší poistný rok začína výročným dňom a končí dňom pred najbližším nasledujúcim výročným dňom.

**POIŠŤOVATEĽ**

Allianz - Slovenská poisťovňa, a.s., Dostojevského rad 4, 815 74 Bratislava 1, IČO: 00 151 700, IČ DPH: SK2020374862, zapísaná v obch. registri Okresného súdu Bratislava I, odd.: Sa, vložka č. 196/B.

**PORUCHA VOZIDLA**

Neočakávaný mechanický alebo elektrický jav, ktorý vedie k nepojazdnosti vozidla alebo:

- vybitiu batérie,
- poruche vonkajšieho osvetlenia,
- poruche stieračov,
- poruche bezpečnostných pásov,
- poruche alarmu.

**POŠKODENIE ALEBO ZNIČENIE VOZIDLA**

Neočakávaná nepojazdnosť vozidla vzniknutá následkom:

- dopravnej nehody,
- požiaru, explózie alebo implózie,
- živelných udalostí (povodeň, záplava, víchrica, hurikán, zemetrasenie, zosuv pôdy, atmosférické zrážky, krupobitie, úder blesku, snehová lavína, ťarcha snehu alebo ľadu),
- rozbitia skla.

**POVODEŇ**

Zaplavenie miesta poistenia vodou, ktorá sa prirodzeným spôsobom vyliala z brehov vodných tokov, nádrží, alebo tieto brehy pretrhla. Pri ohradzovanom vodnom toku za breh vodného toku považujeme teleso hrádze.

**POŽIAR**

Oheň v podobe plameňa, ktorý sa ne-  
žiadačo a nekontrolovateľne rozšíril.  
Za požiar sa tiež považujú účinky  
dymu, tzv. zadymenie.

**PZP**

Povinné zmluvné poistenie zodpoved-  
nosti za škodu spôsobenú prevádzkou  
motorového vozidla.

**ROZHODUJÚCA UDALOSŤ**

Každá poistná udalosť vzťahujúca sa  
k poistenému vozidlu okrem:

- havárie, ktorá preukázateľne nebo-  
la zavinená poistníkom, poisteným  
alebo oprávnenou osobou a zároveň  
poistník, poistený alebo oprávnená  
osoba má voči inému právo  
na náhradu škody spôsobenej poist-  
nou udalosťou (regres),
- živelnej udalosti,
- odcudzenia celého vozidla alebo  
jeho časti, pokiaľ bolo hlásené polícii,
- zrážky vozidla so zvierateľom,
- mechanického poškodenia čelného  
skla vozidla akoukoľvek náhodnou  
udalosťou, ktorá nie je vylúčená z po-  
istného krytia a takéto poškodenie  
je možné odstrániť opravou čelného  
skla a zároveň nedošlo k inému po-  
škodeniu vozidla,
- poškodzovania cudzej veci v zmys-  
le príslušných ustanovení Trestného  
zákona, resp. zákona o priestupkoch  
v platnom znení (vandalizmus),
- poistná udalosť, za ktorú poistova-  
teľ neplnil (napr. zamietnutie nároku  
poistovateľom, neuplatnenie nároku

poistníkom, škoda nižšia ako  
spoluúčasť a pod.).

**SERVIS**

Nami odporúčaný autorizovaný servis  
umiestnený najbližšie k miestu vzniku  
poistnej udalosti. Môžete si vybrať aj  
iný servis, ak je jeho vzdialenosť  
od miesta vzniku poistnej udalosti  
menšia ako vzdialenosť nami odporú-  
čaného servisu.

**SNEHOVÁ LAVÍNA**

Zosun snehovej alebo ľadovej vrstvy  
z prírodných svahov.

**SPOLUÚČASŤ**

Suma, ktorou sa poistený podieľa  
na poistnom plnení. Výška spoluúčas-  
ti je uvedená v poistnej zmluve, pri-  
čom jej výška môže byť 100 EUR, resp.  
200 EUR, ak nebola dohodnutá vyššia  
spoluúčasť.

**SPRENEVERA**

Sprenevery sa dopustí ten, kto si pri-  
svojí cudziu vec, ktorá mu bola zve-  
rená a spôsobí tak škodu na cudzom  
majetku.

**ŠKODOVÁ UDALOSŤ**

Skutočnosť sprevádzaná vznikom ško-  
dy, ktorá môže byť dôvodom vzniku  
práva na plnenie poistovateľa.

**TAXISLUŽBA ALEBO DRUH POUŽITIA T**

Ak máte koncesiu na taxislužbu  
pre vozidlo vydanú príslušným úra-  
dom bez ohľadu na to, či je vozidlo

reálne používané na prepravu osôb.  
Prevážanie osôb za odplatu bez konce-  
sie sa rovnako považuje za taxislužbu.

**TOTÁLNA ŠKODA**

Škoda na poistenom vozidle, ktorá  
nemôže byť opravená alebo oprava nie  
je ekonomicky výhodná. Ekonomicky  
nevýhodná oprava je taká, pri ktorej  
sú náklady na opravu vyššie ako 90 %  
všeobecnej hodnoty vozidla.

**ŤARCHA SNEHU ALEBO ĽADU**

Deštruktívne zaťaženie konštrukcie vo-  
zidla snehom, námrazou alebo ľado-  
vou vrstvou.

**ÚDER BLESKU**

Bezprostredné pôsobenie energie  
blesku alebo teploty jeho výboja.

**ÚRAZ**

Akéoľvek neúmyselné, náhle, neoča-  
kávané a neprerušované pôsobenie  
vonkajších síl, vysokých alebo nízkych  
vonkajších teplôt, plynov, pár, elektric-  
kého prúdu alebo jedov (s výnimkou  
mikrobiálnych jedov a imunotoxických  
látok), následkom ktorého bolo poist-  
tenému nezávisle od jeho vôle počas  
trvania poistenia spôsobené poško-  
denie zdravia. Za poškodenie zdravia  
sa v zmysle tejto definície považuje aj  
stav:

- spôsobený lokálnym hnisaním  
po vniknutí choroboplodných zárod-  
kov do otvorenej rany spôsobenej  
úrazom,

- spôsobený nákazou tetanom alebo  
besnotou pri úraze, diagnostickými,  
liečebnými a preventívnymi zákrokmi,  
kozmetickými a plastickými operá-  
ciami vykonanými za účelom liečenia  
následkov úrazu,
- keď v dôsledku zvýšenej svalovej sily  
vyvinutej na končatinu alebo chrbticu  
dôjde k vyskočeniu kĺbu alebo pretrh-  
nutiu svalov, šliach, väzov alebo jeho  
puzdier.

Za úraz sa nepovažuje:

- vznik a zhoršenie prietrží (hernií),  
nádorov každého druhu a pôvodu,  
vznik a zhoršenie aseptických zá-  
palov šlachových pošiev, svalových  
úponov, mazových včakov a epikon-  
dylitíd, náhle platničkové chrbtice-  
vé syndrómy, náhle cievne príhody  
a odlupovanie sietnice z chorobných  
príčin,
- infekčné choroby, aj keď boli prene-  
sené zranením (vynímajúc nákazy  
tetanom a besnotou),
- choroby z povolania,
- zhoršenie choroby následkom úrazu,
- samovražda, pokus o samovraždu,  
úmyselné sebapoškodenie a zámer-  
né privodenie telesného poškodenia,
- telesné poškodenie spôsobené dlho-  
dobým preťažením organizmu,
- duševné poruchy a zmeny psychic-  
kého stavu, ak neboli spôsobené  
úrazom,
- úrazy tých častí organizmu, ktoré boli  
pred uzatvorením poistenia poško-  
dené úrazom či ochorením, a ktorých  
percentuálne poškodenie pred uza-  
tvením poistenia bolo 70 % a viac,

- patologické zlomeniny,
- poškodenie zdravia, infekcia a smrť spôsobené vírusom HIV,
- strata končatín alebo ich častí u diabetikov a poistených s obliteráciami ciev končatín.

### VANDALIZMUS

Poškodzovanie cudzej veci v zmysle príslušných ustanovení Trestného zákona, resp. zákona o priestupkoch v platnom znení.

### VINKULÁCIA POISTNÉHO PLNENIA

Viazanie poistného plnenia v prospech tretej osoby. V takom prípade vystavíme potvrdenie o zriadení vinkulácie poistného plnenia.

### VÍCHRICA

Prúdnenie vzduchu dosahujúce v mieste poistenia rýchlosť aspoň 75 km/h.

### VODIČ

Osoba, ktorá riadi vozidlo.

### VOZIDLO

Vozidlo uvedené v poistnej zmluve, ktoré má alebo bude mať (novozakúpené alebo jednotlivo dovezené vozidlo) platné slovenské osvedčenie o evidencii (OEV alebo obdobný doklad) a platné slovenské evidenčné číslo (EČV, ak sa vozidlu prideluje).

### VOZIDLO POUŽÍVANÉ NA POĽNOHOSPODÁRSKE ALEBO LESNÉ PRÁCE SO ZVLÁŠTNÝM EVIDENČNÝM ČÍSLOM "C" ALEBO DRUH POUŽITIA C

Vozidlo a prípojné vozidlo, ktoré nie je schválené na prevádzku v premávke na pozemných komunikáciách ale je používané na poľnohospodárske práce alebo lesné práce.

### VOZIDLO S PRÁVOM PREDNOSTNEJ JAZDY ALEBO DRUH POUŽITIA V

Vozidlo vybavené zvukovým alebo svetelným výstražným zariadením.

### VŠEOBECNÁ HODNOTA

Hodnota veci v danom mieste a čase, pri stanovení ktorej sú okrem vplyvu opotrebenia či iného znehodnotenia zahrnuté aj vplyvy trhu (predajnosť). Vyjadruje hodnotu veci ako celku pri jej potenciálnom predaji obvyklým spôsobom na voľnom trhu v čase bezprostredne pred škodovou udalosťou, teda v nepoškodenom stave.

### VÝROČNÝ DEŇ POISTENIA

Deň, ktorý sa svojím číselným označením dňa a mesiaca zhoduje s dňom začiatku poistenia. Ak je začiatkom poistenia 29. 2., tak je výročným dňom v neprestupných rokoch deň 28. 2.

### ZABEZPEČENIE VOZIDLA

Uvedenie zabezpečovacích zariadení do činnosti tak, aby bránili vniknutiu neoprávneným osobám do vozidla alebo následnej manipulácii s ním. Pre vozidlá, u ktorých v čase začiatku poistenia neubehlo viac ako 6

mesiacov od uvedenia do prevádzky, akceptujeme zabezpečenie vozidla dodaného výrobcom.

Pre staršie vozidlá je potrebné zabezpečiť vozidlo nasledovne, ak je poistná suma vozidla:

- do 50.000 EUR s DPH, vozidlo musí byť vybavené 1 zabezpečovacím zariadením,
- viac ako 50.000 EUR s DPH, vozidlo musí byť vybavené 2 zabezpečovacími zariadeniami.

### ZABEZPEČOVACIE ZARIADENIE

Alarm, mechanický zámok riadiacej páky, elektronický vyhľadávací systém, imobilizér.

### ZASKLENIE

Vonkajšie sklenené časti vozidla.

### ZÁPLAVA

Vytvorenie súvislej vodnej plochy, ktorá určitú dobu stojí, resp. prúdi v mieste poistenia alebo v jeho okolí, spôsobená prírodnými vplyvmi (napr. dažďom, topením snehu).

### ZEMETRASENIE

Otrasy zemského povrchu vyvolané geofyzikálnymi procesmi vo vnútri Zeme, ktoré dosiahnu v mieste poistenia účinky minimálne 6. stupňa makroseizmického stupnice zemetrasenia EMS 98 (Európska makroseizmická stupnica).

### ZOSUV PŮDY

Prírodnými vplyvmi zapríčinené náhle zosunutie alebo zrútenie pôdy, zeminy, skál.

### ZRÁŽKA

Náraz alebo stret vozidla s nepohyblivou prekážkou, resp. pohyblivým objektom.

### ZVÝŠENÁ SPOLUÚČASŤ DO OKAMIHU VYKONANIA OBHLIADKY POISŤOVATEĽOM

Spoluúčasť vo výške 50 % min. 3.000 EUR sa uzatvára v prípade balíka EXTRA alebo MAX, ak ste si uzatvorili poistnú zmluvu prostriedkami diaľkovej komunikácie (využitím webového sídla, elektronickej pošty alebo telefónu). Zvýšená spoluúčasť sa uplatňuje v prípade škôd, ku ktorým dôjde medzi začiatkom poistenia a obhliadkou vozidla zo strany poisťovateľa. Po vykonaní obhliadky bude spoluúčasť automaticky zmenená na 100 EUR, 200 EUR alebo inú dohodnutú spoluúčasť.

# 3. UŽITOČNÉ RADY

V tejto časti nájdete naše užitočné rady, ako lepšie ochrániť vaše vozidlo voči možným škodám.

## RADY PRE BEZPEČNÚ JAZDU



Nepoužívajte mobil, nepíšte správy počas šoférovania. Písanie správ odpútava vašu pozornosť od premávky a ohrozujete tým seba aj ostatných.



Alkohol za volant nepatrí. Ak ste pili, využite MHD alebo taxislužbu.



Dodržiujte predpísanú maximálnu rýchlosť, bezpečný odstup a venujte pozornosť dopravnému značeniu.



Urobte si každé 2 hodiny krátku prestávku.



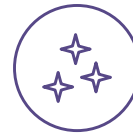
Pred dlhšou cestou skontrolujte, či máte nabitý mobil. Poslúži vám v prípade núdze.



Pri odťahu nepojazdného vozidla vždy pevne pripevnite lano.



Znížte rýchlosť v nepriaznivom počasi a pri zhoršenej viditeľnosti.



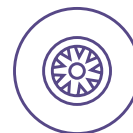
Pripravte vozidlo vopred na jazdu na ľade a snehu.



Informujte sa o počasi a aktuálnej situácii na cestách.



Majte vo vozidle deku, jedlo, vodu, lopatu a snehové reťaze.



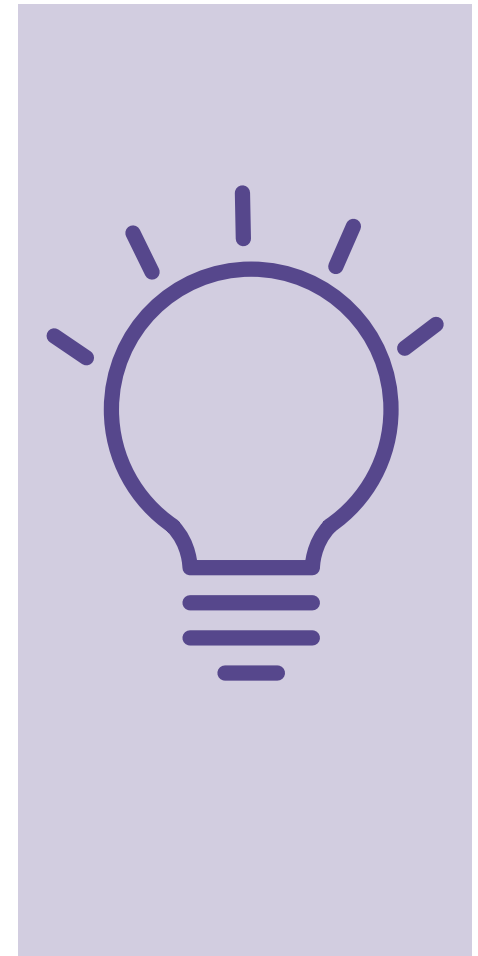
Skontrolujte pneumatiky a stierače.



Vyhňte sa jazde za kamiónmi a nákladnými vozidlami pre možný pád snehu a ľadu.



Neparkujte pod vysokými stromami a tam, kde je riziko pádu kameňov, ľadu alebo snehu.



### RADY TÝKAJÚCE SA ÚDRŽBY



Venujte pozornosť svietiacim kontrolkám prístrojovej dosky, ukážu vám aktuálny stav vášho vozidla.



Pneumatiky sú pre bezpečnú, komfortnú a úspornú jazdu prvoradá. Pravidelne ich kontrolujte, ak sú poškodené alebo opotrebované, vymeňte ich.



Najdôležitejším pravidlom na cestách je vidieť a byť videný. Kontrolujte preto svetlá a reflektory.



Ak nešoférujete pravidelne, absolvujte týždenné aspoň jednu krátku jazdu. Pomôžete tak udržať motor vozidla, kvalitu pneumatík a brzd v dobrej kondícii a dobjete batériu. Príležitostne využívané vozidlo je poruchovejšie.



Nevynechávajte kontrolné prehliadky a navštívte servis raz za rok:

- v závislosti od typu vášho vozidla, pravidelne kontrolujte a vymieňajte olej,
- nezabudnite na pravidelnú výmenu vzduchového filtra,
- čistite klimatizáciu pravidelne a udržiavajte ju v dobrom stave.

### RADY AKO PREDÍŠŤ KRÁDEŽI



Vozidlo vždy uzamknite, aj pri šoférovaní.



Po opustení vozidla aktivujte bezpečnostný systém proti krádeži.



Zvážte použitie ďalšieho zabezpečovacieho zariadenia, napr. mechanického.



Nenechávajte vozidlo bez dozoru naštartované ani na chvíľu.



Vždy si zoberte z vozidla kľúče, aj keď parkujete na súkromnom pozemku. Zatvorte okná a strešné okno.



Ak parkujete v noci na ulici, nájdite si osvetlené miesto.



Nikdy nenechávajte doklady od vozidla, ďalšie doklady či cennosti vo vozidle.

**KONTROLNÉ PREHLIADKY VOZIDLA SÚ DÔLEŽITÉ – NAVŠTÍVTE SERVIS RAZ ZA ROK.**

**DOKLADY, KLÚČE A ĎALŠIE CENNOSTI SI ZOBERTE VŽDY SO SEBOU.**



# 4. ODPOVEDE NA NAJČASTEJŠIE OTÁZKY

V tejto časti nájdete odpovede na najčastejšie otázky našich klientov.

Ak budete mať ďalšie otázky, kontaktujte nás. Radi vám ich zodpovieme na bezplatnej infolinke 0800 122 222 alebo navštívte [www.allianzsp.sk](http://www.allianzsp.sk). Sme tu pre vás!

## O POISTNEJ ZMLUVE A POISTNOM

**Áké dokumenty dostanem po uzatvorení poistnej zmluvy?**

Po uzatvorení zmluvy dostanete Návrh poistnej zmluvy, bielu a zelenú kartu s platnosťou na jeden mesiac. Po akceptácii zmluvy vám zašleme poistku, bielu a zelenú kartu s platnosťou 1 rok.

**Kedy mi bude zaslaný predpis poistného na nasledujúce poistné obdobie?**

Najneskôr 10 týždňov pred výročným dňom vám oznámime výšku poistného pre ďalšie obdobie ako aj dátum skončenia poistného obdobia a termín,

dokedy môžete podať výpoveď zmluvy.

**Čo sa stane, ak zabudnem zaplatiť poistné?**

Poistná zmluva môže zaniknúť. Ak dôjde k poistnej udalosti, môže to mať aj finančné dôsledky.

**Zvýši sa moje poistné po poistnej udalosti?**

Ak bol pri uzatvorení poistnej zmluvy priznaný bonus alebo ste v priebehu poistenia bonus získali a ide o škodu, u ktorej si nemôžeme vymáhať náhradu od vinníka, potom áno.

**Je nevyhnutné realizovať zmeny v zmluve písomnou formou?**

Áno. Existujú však zmeny bez vplyvu na výšku poistného (zmena EČV, zmena obchodného mena, priezviska a pod.), ktoré je možné vykonať aj telefonicky, resp. elektronicky <https://online.allianzsp.sk:9443/ziadanky/>

**Je možné zrušiť poistenie motorového vozidla v prípade, ak došlo k zmene držiteľa vozidla?**

Poistenie automaticky zaniká, ak dôjde k zmene držiteľa vozidla (od okamihu zápisu v dokladoch od vozidla). Uvedenú zmenu nám prosím nahláste čo najskôr.

## AK CESTUJETE DO ZAHRANIČIA

**Platí moje PZP aj v zahraničí?**

Áno, zoznam krajín je uvedený v zelenej karte.

**V ktorých krajinách musím mať zelenú kartu?**

- Albánsko
- Bielorusko
- Bosna a Hercegovina
- Irán
- Izrael
- Macedónsko
- Moldavsko
- Čierna hora
- Maroko
- Ruská federácia
- Tunisko
- Turecko
- Ukrajina

V ostatných krajinách vyznačených v zelenej karte platí PZP automaticky, na základe EČV.

**Stratil som zelenú kartu. Ako môžem získať novú?**

Ak ju potrebujete čo najskôr, zastavte sa prosím v našej najbližšej pobočke. Počas otváracích hodín vám bude vystavená na počkanie. O vystavenie duplikátu môžete požiadať aj na našej infolinke alebo internetovej stránke. Následne vám bude doručená na adresu.

## ĎALŠIE ČASTO KLADENÉ OTÁZKY

**Aký je rozdiel medzi PZP a havarijným poistením a prečo je dobré mať uzatvorené aj havarijné poistenie?**

PZP kryje škody, ktoré spôsobíte iným účastníkom cestnej premávky. Ostatné poistenia vám pomôžu, ak vznikne škoda na vašom vozidle, majetku alebo zdraví.

**Čo je to spoluúčasť a ako ovplyvňuje výšku poistného plnenia?**

Spoluúčasť je suma, ktorou sa poistený podieľa na poistnom plnení. Ak dôjde ku škode, bude spoluúčasť odpočítaná z poistného plnenia za každú škodu zvlášť.

**Ako mám postupovať v prípade núdze (poistnej/škodovej udalosti, dopravnej nehody)?**

Kontaktujte prosím našu infolinu, radi vám poradíme ako postupovať.

**Môžem získať zľavy na poistnom?**

Ak ste doteraz nemali poistnú udalosť, môžete získať zľavu za bezškodový priebeh. V balíkoch PLUS, EXTRA, a MAX poskytujeme zľavu pre PZP. Ak sa rozhodnete pre elektronickú formu komunikácie, poskytneme vám zľavu vo výške 3 %. Zľavy na rôzne poistenia a nadštandardné služby pri riešení poistných udalostí a pri správe zmlúv môžete získať aj v našom vernostnom programe Allianz Club, ktorý nájdete na [club.allianzsp.sk](http://club.allianzsp.sk)

**Kde získam aktuálne informácie o poistovní, jej službách a produktoch?**

Okrem štandardných kontaktných miest využívame na komunikáciu a informovanie o novinkách, súťažiach a zaujímavostiach sociálne siete Facebook, Instagram a LinkedIn.